

**Karta**

över alla ägorna till  
 64/4000 mantal **Västorp 4<sup>1</sup>**  
 och  
 64/4000 mantal **Västorp 5<sup>1</sup>**  
 i Brismene socken, Skaraborgs län  
 upprättad dels genom kopiering av äldre  
 kartor, dels genom rymmätning  
 åren 1937-1939 av  
 Sune Frigell  
 Distriktslantmätare.

Kompletterad och använd vid laga  
 skifte år 1941 av  
 Kurt Allen,  
 Distriktslantmätare.

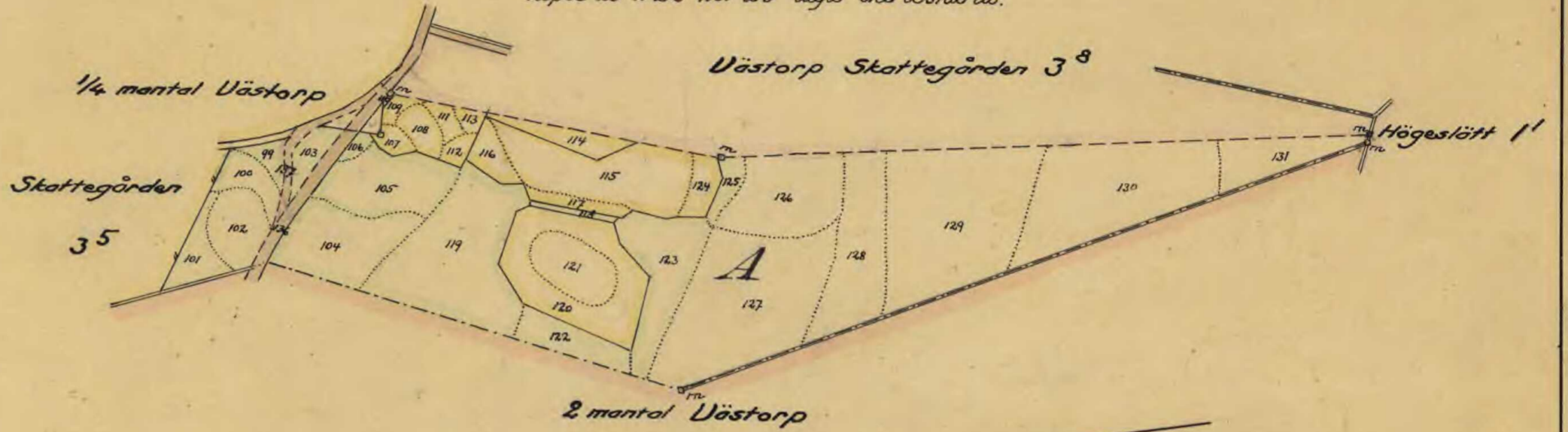
§ 16. År 1942, den 20 maj fast-  
 ställdes avdelningsdomaren  
 i Västorp och Skaraborgs dom-  
 saga den i rubriken omfatta  
 delarna i skiftet, gränsterna  
 m.m.; betygat  
 På förbehållsvisningar:  
 Sune Frigell  
 Distriktslantmätare

§ 17. År 1942, den 20 maj fast-  
 ställdes avdelningsdomaren  
 i Västorp och Skaraborgs dom-  
 saga den i rubriken omfatta  
 delarna i skiftet, gränsterna  
 m.m.; betygat  
 På förbehållsvisningar:  
 Sune Frigell  
 Distriktslantmätare

§ 18. År 1942, den 20 maj  
 fastställdes avdelningsdoma-  
 ren i Västorp och Skaraborgs  
 domsaga den i rubriken omfatta  
 delarna i skiftet, gränsterna  
 m.m.; betygat  
 På förbehållsvisningar:  
 Sune Frigell  
 Distriktslantmätare

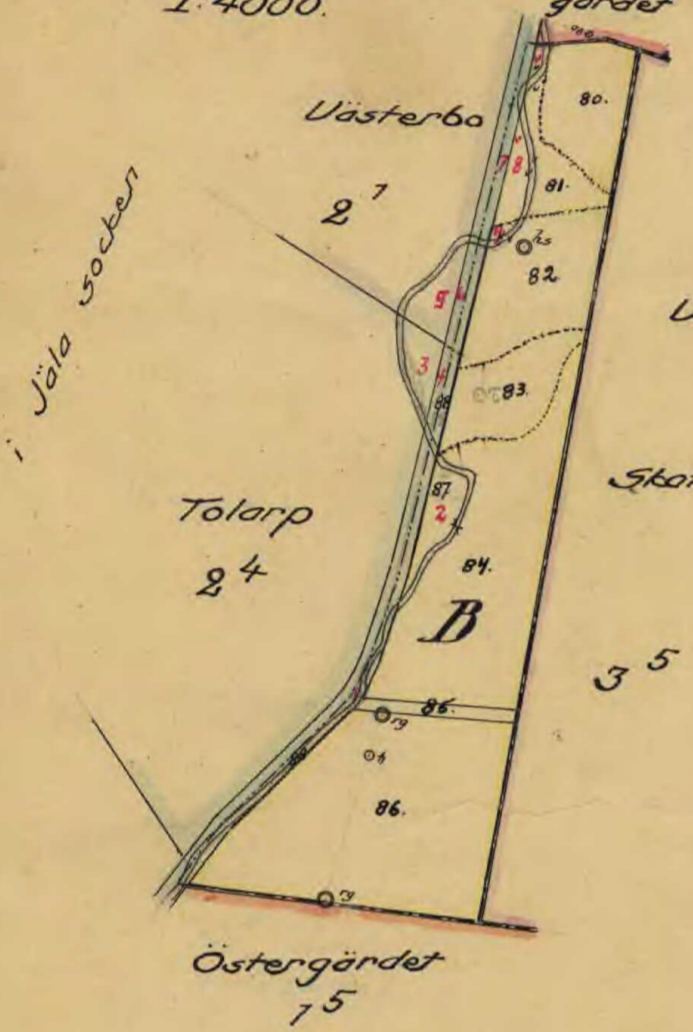
**Skiftet vid landsvägen**

1:4000.  
 Kopierat från 1839 års laga skifteskarta.



**Kristabroskiftet**

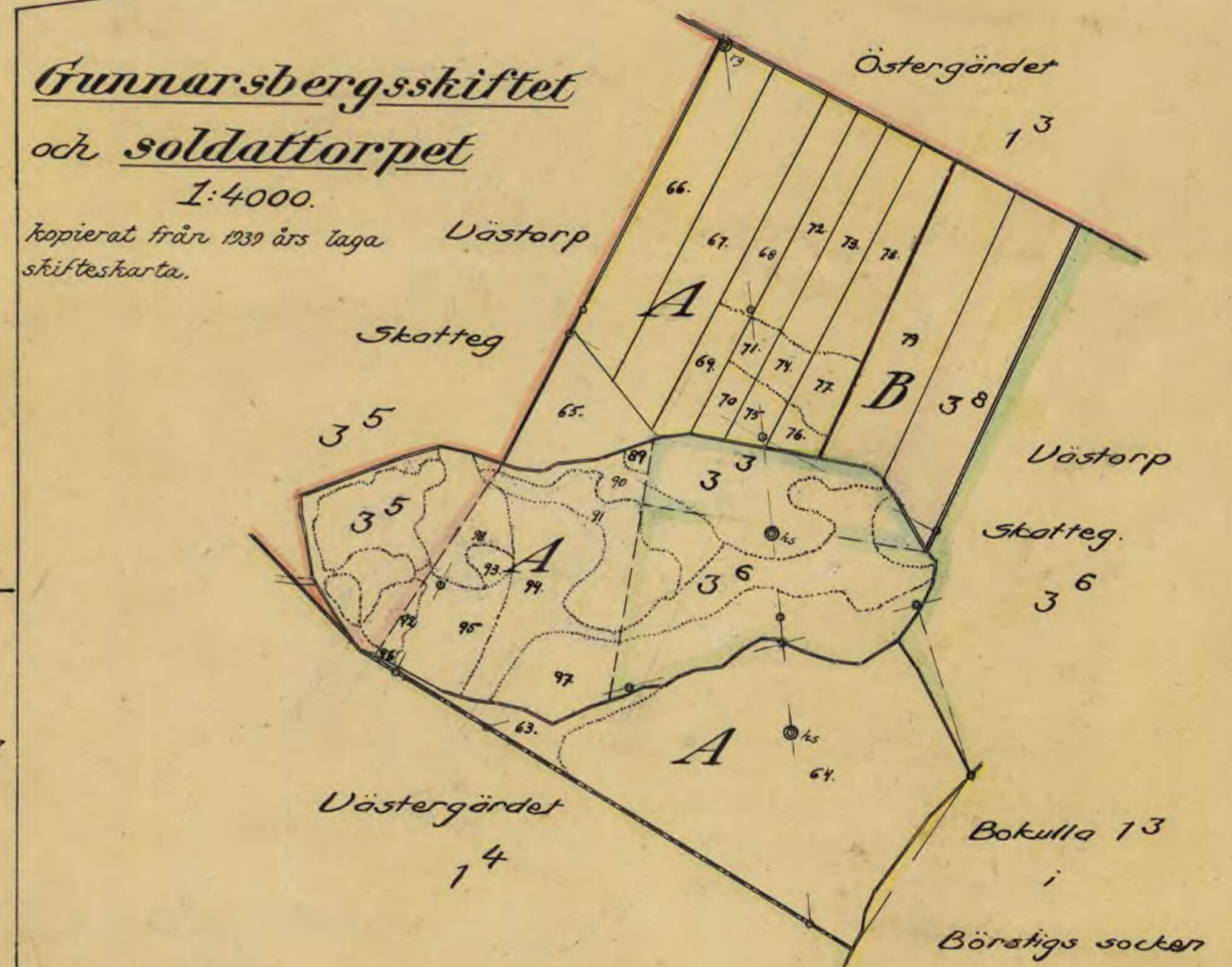
1:4000.



Figrn 3,4 - R.Nr. 2<sup>4</sup> Tolarp  
 5,6 - R.Nr. 2<sup>1</sup> Uästerbo  
 Litt A - R.Nr. 4<sup>1</sup> Västorp  
 B - R.Nr. 5<sup>1</sup> D

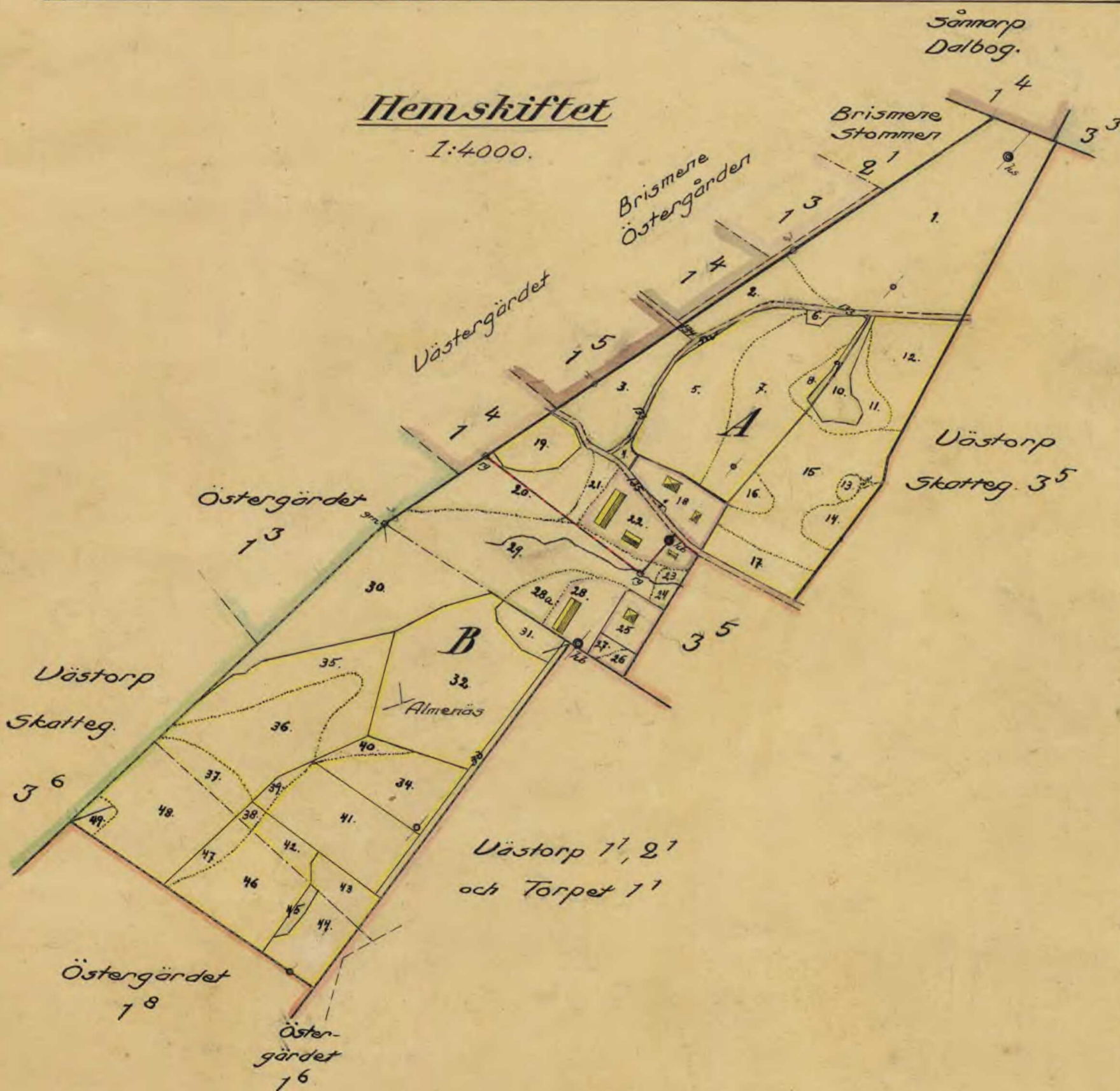
**Gunnarsbergsskiftet  
 och soldattorpet**

1:4000.  
 Kopierat från 1839 års laga  
 skifteskarta.



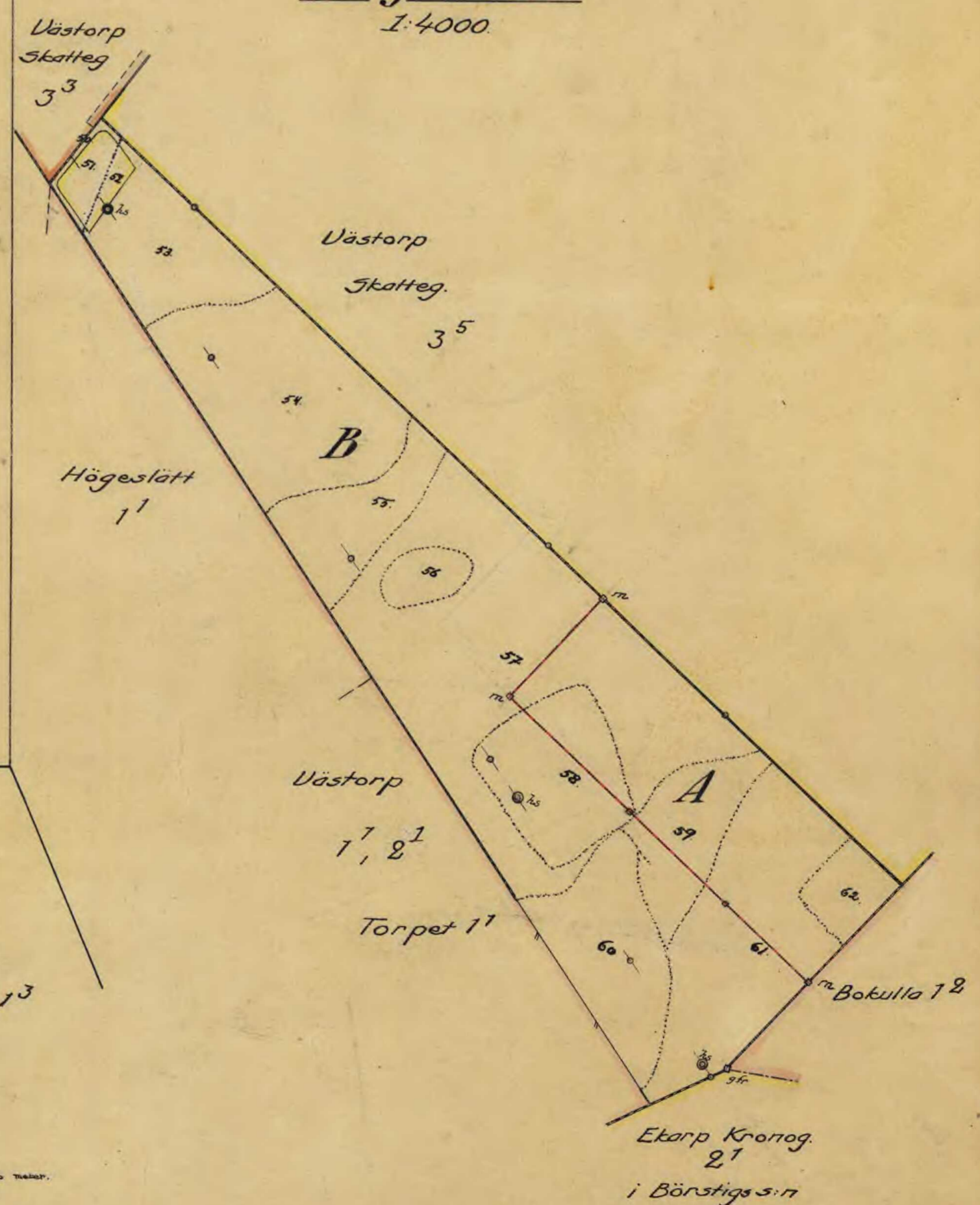
**Hemskiftet**

1:4000.



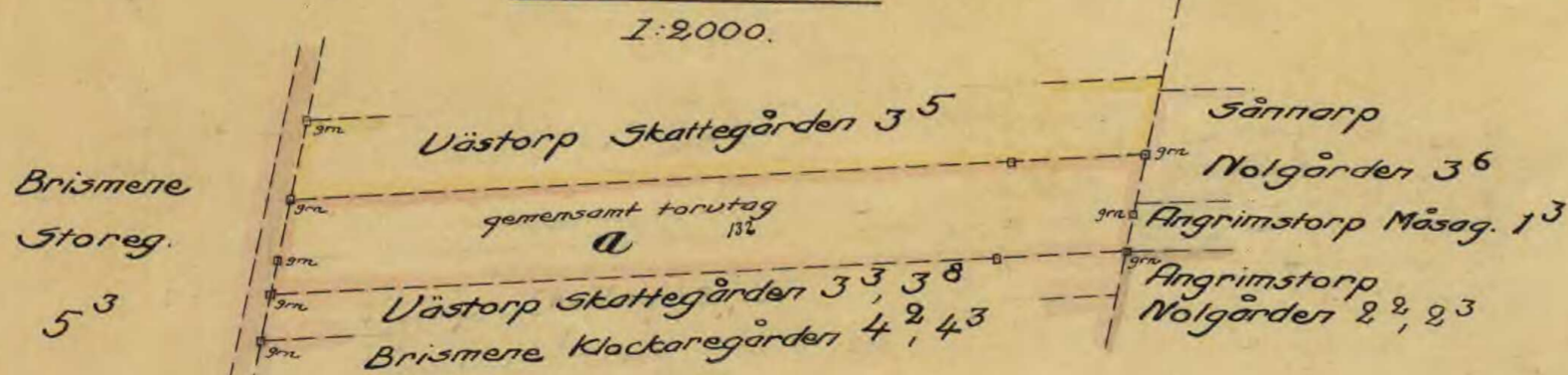
**Skogsskiftet**

1:4000.

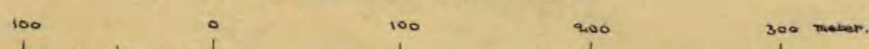


**Mosskiftet**

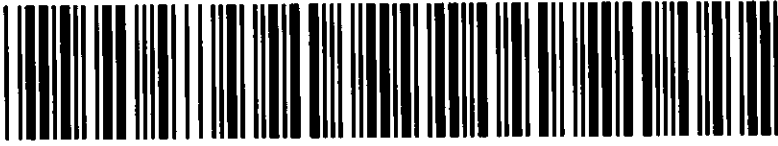
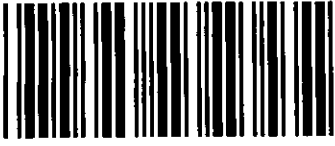
1:2000.



Skala 1:4000.







**Akt nr:**

**16 - BRI - 62**

\*AU\$16-BRI-62\*



*Handlingar*  
*angående laga skifte å*  
*Västorps 4<sup>1</sup> och 5<sup>1</sup>*  
*i Brismene socken, Skaraborgs län*  
*upprätaade åren 1937 - 1947 av*  
*Sune Frigell, Kurt Axer*  
*Distriktslantmätare.*

Gust. Gustrins Bokbinderi, Falköping

*Akten består av 7 handlingar*  
*innehållande 69 skriftliga sidor*  
*och 7 korta 72*

*dnr. 378, 416, 417.*

## Frökinds härad

*Brismene socken (Sa)*

*Aktnummer*

**82**

*Kartan förvaras*

**plan**

**m**

Protokoll, fört vid laga skifte å fastigheterna 1/4 mtl. Västorp Skattegården 3<sup>2</sup>, 1/125 mtl. Västorp Östergården 1<sup>7</sup> samt lägenheten Almenäs 1<sup>1</sup> i Brissmeneds socken av Skaraborgs län.

## § 1.

År 1937 den 27 september inställde sig undertecknad distriktslantmätare i Västorp Skattegården för att på grund av Överlantmätarens förordnande av dels den 21 april och dels den 14 september detta år verkställa laga skifte å förestående fastigheter. Till sammanträdet, varom tillkännagivande utfärdats dels genom i sockenkyrkan den 12 denna månad uppläst kungörelse ( se bil. nr.1) och dels genom kallelser hade nu infunnit sig:

- 1). De till förrättningen kallade gode männen Per A. Andersson från Angrimstorp samt Aron Larsson från Nolgården.
- 2). Levin Olsson och Karl Olsson, vilka vardera ägde hälften av vardera av fastigheterna 1/4 mtl. Västorp Skattegården 3<sup>2</sup>, 1/125 mtl. Västorp Östergården 1<sup>7</sup> samt lägenheten Almenäs 1<sup>1</sup>.

## § 2.

Upplästes ovan åberopade förordnanden, som bilades protokollet.

Se Bilaga A och Bilaga B.

## § 3.

Antecknades, att anledning till jäv mot lantmätaren eller biträdande gode männen icke förekom samt att mot gode männens behörighet i övrigt intet var att anteckna.

§ 4.

Det företeddes jordregisterutdrag över förestående fastigheter, varav framgick, att 1/4 mtl. Västorp Skattegården 3<sup>2</sup> utbrutits med sina ägor vid den 28 november 1849 fastställt laga skifte. Någon areal fanns icke angiven i jordregisterutdraget men av kartan, som jämväl företeddes, framgick, att hemmanet fått sina ägor förlagda uti fem skiften, benämnda Hemsiftet, Skogssiftet, Kristiansbro-skiftet, Gunnarsbergs-skiftet samt Nolmärken. Den sammanlagda arealen utgjorde c:a 44,38 hektar, varav c:a 17,54 hektar åker och 7,79 hektar äng.

Häri ingå ägorna till dels 1/125 mtl. Östergården 1<sup>7</sup>, som utbrutits vid den 28 december 1914 fastställd ägostyckning i ett skifte med en areal av 1,8500 hektar och dels lägenheten Almenäs 1<sup>1</sup> som fastställdts såsom avsöndring genom Länsstyrelsens resolution den 21 november 1914 med en areal av 5,5760 hektar.

De båda sistnämnda fastigheterna äro belägna invid Hemsiftet och bilda tillsammans med detta ett sammanhängande ägoområde.

§ 5.

Enär ett laga skifte särskilt å vardera av dessa fastigheter icke utan någon delägares förfång kan skiftas särskilt för sig anhöllo delägarna, att samtliga tre fastigheterna måtte sammanföras till ett skifteslag, varigenom ett ändamålsenligt skifte kunde ske.

§ 6.

Det antecknades, att Levin och Karl Olsson jämväl vore delägare i fastigheten 1/8 mtl. Västorp Skattegården 3<sup>4</sup> och att denna fastighet nu vore under delning.

För att jämväl de båda delägarnas andel i detta hemman ~~hemman~~ skulle

kunna sammanföras till samma skifteslag, skulle med förrättnings-  
männens utlåtande i ärendet anstå till sistnämnda skifte blivit fast-  
ställt.

Delägarna begärde dock att förrättningsmännen skulle göra de förbe-  
redande åtgärder, som kunde ske.

§ 7.

~~Så~~ Förrättningsmännen funno, att något laga hinder mot det be-  
gärda skiftet icke förefanns, därest sammanförande till ett skiftes-  
lag komme tillstånd, och beslutade i enlighet med sakägarnas begäran,  
*(till förberedande av laga skiftet)*  
att verkställa sådana åtgärder, som redan nu kunde verkställas.

Skattegården den 27 september 1937.

På tjänstens vägnar:  
*E. M. Frigell*  
Distriktslantmätare.

*Arvid Larsson*  
God man.

*P. J. Andersson*  
God man.

Uppläst och justerat:

*Yarl Olson*

*Lars Olson*

8 §.

År 1940 den 4 april fortsattes förrättningen vid sammanträde i Skattegården. Till sammanträdet, varom sakägarna erhållit vederbörliga kallelser ( se verif. nr 2 ) hade infunnit sig skiftesgödemännen Per Andersson, i Angrimstorp och Aron Larsson i Sännarp Nolgården samt sakägarna, bröderna Levin Olsson och Karl Olsson.

9 §.

Jäv förefanns icke mot någon av förrättningsmännen. Mot gode männens behörighet fanns intet att erinra.

10 §.

Företeddes:

1/ Jordregisterutdrag.

2/ Karta och handlingar angående den 12 oktober 1939 fastställt laga skifte av dels Västorp Skattegården <sup>4</sup> 3, dels Skattegårdens soldattorp.

3/ Handlingar utvisande att Levin Olsson och Karl Olsson innehade lagfart på den i skiftet ingående marken på följande sätt:

Västorp Skattegården <sup>2</sup> 3.

Levin Olsson å 1/24 mtl den 4/3 1912, § 57,

Karl Olsson å 1/24 " " " " § 58,

Levin och Karl Olsson å 4/24 mtl. den 4/3 1912, § 63.

Västorp Skattegården <sup>7</sup> 3.

Levin Olsson å 1/96 mtl den 4/3 1912, § 57,

Karl Olsson å 1/96 " " " " § 58,

Levin och Karl Olsson å 1/24 mtl. den 4/3 1912, § 63.

Östergärdet <sup>7</sup> 1.

Levin Och Karl Olsson den 4/4 1916, § 186.

Almenäs <sup>1</sup> 1.

Levin och Karl Olsson den 1/12 1914, § 221.

4/ Överlantmätarens förordnande av den 11 mars 1940, vari förrättningen utvidgats att omfatta även Västorp Skattegården <sup>7</sup> 3.

Se bilaga C.

5/ Karta och handlingar angående den 27 mars 1877 fastställt

laga skifte på torvmosse.

6/ En av förre distriktslantmätaren Sune Frigell påbörjad karta över skifteslaget.

11 §.

Något laga hinder mot förrättningen på grund av bestämmelserna i 1 kap. 8 § sista stycket jorddelningslagen förefanns icke. Förrättningsökanden prövades behörig framställa yrkande om laga skifte.

12 §.

Härefter företogs utredning rörande frågorna om skifteslagets omfång och om tillstånd till skifte. Häröver upprättades skriftlig redogörelse. Se bilaga D.

13 §.

Förrättningsmännen avgåvo härefter följande utlåtande.

Laga skiftet skall omfatta alla ägor till fastigheterna Västorp Skattegården <sup>2</sup> 3, Västorp Skattegården <sup>7</sup> 3, Östergärdet <sup>7</sup> 1 och Almenäs <sup>1</sup> 1. Dessa ägor skola jämlikt bestämmelserna i 1 kap. 4 § jorddelningslagen sammanföras till ett skifteslag. Detta skifteslag är av sådan beskaffenhet, varom förmäles i 1 kap. 2 § 2. jorddelningslagen.

Skifteslaget prövas kunna delas i två särskilda ägototter, vilka var för sig anses kunna bestå som lämpliga fastigheter för jordbruksändamål, varför tillstånd till skiftet lämnas.

14 §.

Med stöd av bestämmelserna i 4 kap. 4 § jorddelningslagen beslöt förrättningsmännen, att utlåtandet skulle underställas ägodelningsrättens prövning.

15 §.

Sakägarna anmälde sin avsikt att omedelbart ansöka om sammanläggning var för sig av sina fastighetsdelar i skiftesmassan. Dessa ansökningar skulle nu upprättas och inlämnas till ägodelningsdomaren tillsammans med det underställda utlåtandet. Såsom benämning på det genom sammanföring bildade skifteslaget föreslogo sakägarna Västorp Skattegården med närmaste lediga nummer.



## 16. §.

Sakägarna enades om, att skog och torvmosse skulle under förrättningen brukas som hittills utan särskilda inskränkningar.

## 17 §.

Förrättningsmän och sakägare enades om

dels att, enär en del utredningar måste företagas i länets lantmäterikontor, dagens protokoll skulle justeras härstädes instundande fredag den 12 april klockan 10,

dels att en del mättningsarbeten skulle utföras under tiden utlåntandet prövades i ägodelningsrätten.

Skattegården den 4 april 1940.

På tjänstens vägnar:

*Kurt Fred*

distriktslantmätare.

*Aron Larsson*  
god man.

*Per Andersson*

Uppläst och justerat: Skattegården den 12 april 1940.

*Levin Olsson*

*Karl Olsson*

## 18 §.

År 1941 den 22 juli. Till detta sammanträde hade i närvaro av undertecknad distriktslantmätare tillstädeskommit dels skiftesgodemännen Ragnar Johansson i Slutarp och Nils Johansson i Lagerstorp Västergården, båda i Kinneveds socken dels skiftesgodemännen Per Andersson, ägare av 3/8 mantal Angrimstorp Mossagården och Aron Larsson, ägare av 1/8 mantal Sännarp Dalbogården och 1/8 mantal Sännarp Nolgården, dels sakägarna

Börstigs pastorat för Brismene Stommen nr 2 och Ekarp <sup>Krona</sup> ~~Skattegården~~ nr 2 genom Hj. Johansson, Börstig Storegården enligt fullmakt, (verif. nr 3).

Karl Olsson, ägare av Västorp 5<sup>1</sup>,  
Levin Olsson, ägare av Västorp 4<sup>1</sup>

7.

E. Florén, ägare av 1/2 mantal Västerbo nr 2 i Jäla socken  
Nils Halbin, ägare av 3/16 mantal Tolarp 2<sup>4</sup> i Jäla socken,  
Aron Andersson, ägare av 3/32 mantal av Västorp Skattegården 3<sup>3</sup>, 3<sup>8</sup>  
Karl Johanssons sterbhus, ägare av Västorp 1<sup>1</sup>, 2<sup>1</sup> och Torpet 1<sup>1</sup>  
genom delägaren Eskil Svensson,  
Gottfrid Svensson, ägare av lägenheten Högeslätt,  
Gösta Sahlén, ägare av 5/36 mantal av Brismene Östergården 1<sup>3</sup>,  
19 §.

Dagens sammanträde hade tillkännagivits dels genom i Brismene, Börstigs och Jäla kyrkor den 6 juli 1941 upplästa kungörelser (verif. nr 4.5.6), dels genom till kända sakägare utfärdade kallelser. Därjämte hade en kallelse varit anslagen på Brismene kommunala anslagstavla och en kallelse varit tillgänglig för delägarna i Brismene skifteslag hos P. A. Andersson i Angrimstorp.

20 §.

Att biträda såsom skiftesgodemän vid gränsbestämningen hade tillstädeskommit Ragnar Johansson och Nils Johansson, mot vilkas behörighet intet var att erinra.

Jäv förefanns icke mot någon av förrättningsmännen.

21 §.

Jämlikt ägodelningsdomarens beslut den 23 september 1940 hade sammanläggning skett dels av Levin Olssons andelar i skiftesmassan till en fastighet om 641/4000 mantal, registrerad som Västorp 4<sup>1</sup>, dels av Karl Olssons andelar, registrerad som Västorp 5<sup>1</sup> om 641/4000 mantal.

Vid sammanträdet företeddes dels ägodelningsrättens protokoll i förenämnda ärende, se bilaga E.  
dels jordregisterutdrag å de nyregistrerade fastigheterna.

22 §.

Förrättningskartan företeddes vid sammanträdet.

Av lantmätaren hade verkstälts utredning i länets lantmäterikon- tor rörande gränserna omkring skifteslaget. En redogörelse för vad där vid förekommit hade upprättats och föredrogs, varefter den lades till protokollet som bilaga F.



## 23 §.

Med stöd av nämnda redogörelse beslöto sakägarna, dels att de inom skifteslaget belägna samfällda vägarna skulle godkännas till det läge de inneha på marken, varom särskild förening blev ingången och lagd till protokollet som bilaga G. dels att en den 27 september 1937 träffad förening angående vissa gränser skulle läggas till protokollet som bilaga H. dels att icke påfordra någon gränsbestämningsåtgärd beträffande övriga gränser. Förrättningsmännen funno icke heller ytterligare åtgärder erforderliga, enär gränserna voro ostridigt hävdade efter hägnader enligt kartornas visning. Dock beslöto förrättningsmännen, att gränsen mellan Almenäs och Västorp 1<sup>a</sup> m. fl. skulle gå enligt den på marken hävdade sträckningen. 24 §.

Kostnaderna för gränsbestämningen skulle jämlikt förrättningsmännens beslut gäldas av delägarna i Västorp nr 4 och 5, som även skulle emottaga erforderliga avskrifter och kartutdrag.

Av lantmätaren har använts sammanlagt 3 dagar, närmare specificerade i sluträkningen, till göromål, som gäldas enligt dagarvode.

## 25 §.

Enär någon tvist om gränserna icke förefanns, beslöto förrättningsmännen i samråd med sakägarna att med det formella avslutandet av gränsbestämningen skulle anstå till skiftets avslutande. Förrättningen komme därför att omedelbart fortsätta med frågor angående eventuella ägoutbyten.

Västorp den 22 juli 1941.

På ämbetets vägnar:

*Kurt Åker*  
distriktslantmätare.

*Olof Johansson*

god man.

*Nils Johansson*

god man

Uppläst och justerat: av de vid uppläsandet närvarande sakägarna.

*Hilman Johansson* *Ernst Blom*

*Harl Olson* *E. Florén*

*Mattsson* *Aron Andersson*

*Ernst Johansson* *Carl Andersson*

26 §.

År 1941 den 22 juli fortsattes förrättningen i närvaro av skiftesgodemännen Per Andersson och Aron Larsson samt sakägarna Levin Olsson, Karl Olsson, E. Florén, Västerbo och Nils Hallin, Tolarp.

27 §.

Föredrogs frågan om ägoutbyten. Det utröntes därvid, att gränsen i Kristabroskiftet mellan Västorp på ena sidan och Tolarp samt Västerbo i Jäla socken å den andra enligt kartorna skulle följa sträckningen av den gamla bäcken. Denna hade emellertid blivit rätad genom en kanalgrävning på sätt framgår av förrättningskartan. Västorp innehade därför nu ett mindre område väster om kanalen under det att Tolarp och Västerbo ägde mindre stycken öster om densamma.

Sakägarna voro eniga om, att ägoutbyte skulle företagas så att kanalen bleve gräns mellan hemmanen och skulle beträffande bytets genomförande gälla följande:

- 1/ ägoutbytet skall ske så som framgår av upprättad beskrivning,
- 2/ några likvider med anledning av ägoutbytet skola icke förekomma,
- 3/ tillträdet av de utbytta områdena sker omedelbart,
- 4/ kostnaderna för ägoutbytet skola gäldas av Levin och Karl Olsson i Västorp.

Sakägarna ingingo härom frivillig förening, vilken lades till protokollet som

bilaga I

28 §.

Beskrivning över ägoutbytet upprättades och bilades handlingarna.

Förrättningsmännen funno uppenbart, att det genomförda ägoutbytet vore till fördel för alla parter och att genom den ingångna föreningen eventuella inteckningshavares rätt icke äventyrades.

29 §.

Förrättningsmännen funno i samråd med sakägarna skäligen besluta, att med ägoutbytets formella avslutande skulle anstå till skiftets avslutande, och bestämdes, att nästa sammanträde i skiftet skulle hållas härstädes instundande 14 augusti 1941 klockan 10.

Västorp den 22 juli 1941.



På ämbetets vägnar.

*Kurt Åker*  
distriktslantmätare.

*Per Andersson*  
god man.

*Aron Larsson*  
god man.

Uppläst och justerat:

*Levin Olsson*

*Karl Olsson*

*E. Florén*

*M. Hållin*

30 §.

År 1941 den 14 augusti. Till detta sammanträde hade i närvaro av lantmätaren och skiftesgodemännen Per Andersson och Aron Larsson tillstädeskommit sakägarna Levin Olsson och Karl Olsson.

31 §.

Gradering av skifteslagets ägor hade tidigare verkställts av förre distriktslantmätaren Sune Frigell med biträde av de närvarande gode männen, och i närvaro av sakägarna. Efter granskning av graderingen enades förrättningsmän och sakägare, att den skulle användas vid skiftet.

Ägobeskrivning förelåg och företeddes vid sammanträdet.

32 §.

Enär sakägare hävdade ägorna gemensamt erfordrades icke upprättande av hävdeförteckning.

Några servitut av beskaffenhet att bära utbrytas vid förrättningen, belastade icke skifteslaget.

33 §.

Jämlikt 9 kap. 1 § jorddelningslagen skulle delningsgrunden bliva ägande mantalet. Sålunda komme en lott att utläggas åt Levin Olsson för Västorp nr 4 om 641/4000 mantal och en lott åt Karl Olsson för Västorp nr 5 om 641/4000 mantal.

34 §.

Sakägarna enades om följande:

- 1/ för gemensamt behov avsättes till torvtag hela torvtagsskiftet, ägofigur 132.
- 2/ Västorp nr 4, Levin Olsson, skall ha rätt såsom servitut att begagna nödig väg över Västorp nr 5, Karl Olsson, för åtkomst av ägoskiftet i skogsskiftet.
- 3/ I Gunnarsbergs<sup>lv</sup> och soldattorpsskiftet äga sakägarna rätt att i mån av behov använda väg över varandras ägor.
- 4/ Några likvider delägarna emellan skola icke förekomma vid skiftet.

Sakägarna ingingo härom förening. Se bilaga K.  
Fastigheterna besvärades icke av några penninginteckningar.  
35 §.

Sedan tilldelningslängd blivit upprättad enades förrättningsmän och sakägare om följande skiftesläggning: Levin Olsson tager norra delen av Hemskiftet med gamla tomtplatsen, hela skiftet vid landsvägen, hela Gunnarsbergs och soldattorpsskiftet med undantag av ägofigur 79 samt återstoden i Skogsskiftet emot gränsen till Skattegården 3<sup>5</sup>. Karl Olsson tager alltså södra delen av Hemskiftet, hela Kristabroskiftet, ägofigur 79 vid Soldattorpet och största delen av Skogsskiftet.

Sedan skiftet blivit slutligt uträknat och delningsbeskrivning upprättad, blevo skifteslinjerna utstakade och markerade på marken.

36 §.

Tillträdet av de nya lotterna skulle ske omedelbart.

Se förening bilaga K.

x  
37 §.

Kostnaderna för förrättningen skulle gäldas av sakägarna med hälften vardera. Dessa hade intet att erinra mot att lösen för kartkopian upptages i sluträkningen.

Av lantmätaren har använts sammanlagt 8 dagar, närmare specificerade i sluträkningen, till göromål som gäldas efter dagarvode.

Av förre förrättningsmannen, S. Frigell, använda dagar ha endast för sammanträden kunnat utrönas.

38 §.

Att emottaga vederbörliga avskrifter av förrättningshandlingar-



na och kopian av kartan utsågs Levin Olsson.

39 §.

Verkställda gränsbestämning och ägoutbyte förklarades avslutade med tillkännagivande att den, som vore missnöjd med under desamma meddelade beslut eller vidtagna åtgärder, ägde att fullfölja talan däremot hos Vartofta och Frökinds domsagas ägodelningsrätt genom besvär, som skulle ingivas till ägodelningsdomaren inom trettio dagar härefter eller på klagandens eget äventyr med posten insändas så tidigt, att de komma ägodelningsdomaren tillhanda inom ovannämnda tid.

40 §.

Laga skiftet förklarades avslutat med tillkännagivande att den, som vore missnöjd med under detsamma meddelat beslut eller vidtagen åtgärd ägde att fullfölja talan däremot hos Vartofta och Frökinds domsagas ägodelningsrätt genom besvär, som skulle ingivas till ägodelningsdomaren inom fyrtiofem dagar härefter eller på klagandens eget äventyr med posten insändas så tidigt, att de komma ägodelningsdomaren tillhanda inom ovannämnda tid.

Västorp den 14 augusti 1941.

På Ämbetets vägnar

*Kurt Steu*  
Distriktslantmätare.

*Vartofta*  
god man.

*Aron Larsson*  
god man.

Uppläst och justerat:

*Levin Olsson*      *Karl Olsson*

f16: In 1942 den 20 maj förklarade ägodelningsdomaren i Vartofta och Frökinds domsaga den i slutlighet med dessa handlingar verkställda gränsbestämningarna i betyg på ämbetets vägnar.  
*Sten Hallqvist*

*Arne W. Öre*  
*kat. exp.*



Dnr. 378.

Inkom d.  $\frac{22}{4}$  37. 13.

Bilaga A.

## RESOLUTION.

Överlantmätaren i Skaraborg län förordnar härigenom  
distriktslantmätaren Falköpings distrikt att, därest laga  
hinder ej möter, verkställa den förrättning, som uti härvid fogade ansökning avses. Kvitto  
å emottagandet av detta förordnande inföväntas omgående.

Antastad i läns lantmäterikontor d 21 april 1937.

F. B. Harris.

30

Till Herr Överlantmätaren i Skaraborgs län.

3<sup>2</sup>  
Härmed anhålles vördsamt om förordnande för distriktslantmätaren  
i Falköpings distrikt att verkställa laga skifte å 1/4 mantal Briss-  
mened Skattegården litt 0 uti Brissmeneds socken av Skaraborgs län.

Falköping den 27 mars 1937.

.....*Ervin Olsson*.....

Adress: Skattegården, Brismened.





Dnr. 416 och 417.

Inkom d.  $\frac{15}{9}$  37.  
S. F.

15.

Pilare B.

## RESOLUTION.

Överlantmätaren i Skaraborgs län förordnar härigenom  
distriktslantmätaren i Falköpings distrikt att, därest laga  
hinder ej möter, verkställa den förrättning, som uti härvid fogade ansökning avses. Kvitto  
å emottagandet av detta förordnande inföväntas omgående.

Marstrand den 14 september 1937.

E. B. Harris.

Till Herr Överlantmätaren i Skaraborgs län.

Sedan Distriktslantmätaren i Falköpings distrikt den 21 april detta år förordnats att verkställa laga skifte å 1/8 mantal Västorp Skattegården 3<sup>2</sup> i Brissmeneds socken av Skaraborgs län få vi härmed vördsamt anhålla att samme förrättningsman måtte förordnas att jämväl förrätta laga skifte å angränsande och i sambruk därmed brukade oss tillhöriga fastigheterna Almenäs 1<sup>1</sup> samt 1/125 mantal Västorp Östergårdet 1<sup>7</sup> i samma socken.

Skattegården, Brissmened den 9 september 1937.

..... *Karl Olson* ..... *Levin Olson* .....

20/3 40

Bilaga C.

17.



## RESOLUTION.

Överlantmätaren i Skaraborgs län förordnar härigenom  
distriktslantmätaren i Falköpings distrikt att, därest laga  
hinder ej möter, verkställa den förrättning, som uti härvid fogade ansökning avses. Kvitto  
å emottagandet av detta förordnande inföväntas omgående.

Maricstad den 11 mars 1940.

E. V. Harris

dur. 416, 417



11.MRS.1940

Till Herr Överlantmätaren i Skaraborgs län.

Genom förordnanden den 21 april 1937 och den 14 september 1937 förordnades distriktslantmätaren i Falköpings distrikt att verkställa laga skifte på fastigheterna Brissmened Skattegården 3<sup>2</sup>, Västorp Östergärdet 1<sup>7</sup> och Almenäs 1<sup>1</sup> i Brissmeneds socken.

Härmed får jag vördsamt anhålla att förordnande måtte utfärdas för samme distriktslantmätare att utvidga förrättningen att även avse laga skifte på Västorp Skattegården 3<sup>7</sup> litt. Oba, som äges av undertecknad och min broder Karl Olsson.

Västorp Brissmened den 8 mars 1940.

*Levin Olsson*  
.....

(Levin Olsson)

Redogörelse

för verkställd utredning om skifteslagets omfång och tillstånd till skifte.

Västorp Skattegården <sup>2</sup> 3 om 1/4 mantal har utbrutits under litt. O dels vid den 28 november 1849 fastställt laga skifte på Brissme-  
neds skifteslag, dels vid den 12 oktober 1939 fastställt laga skif-  
te av soldattorp. Vid den 27 mars 1877 fastställd delning av sam-  
fällid torvmosse utlades åt fastigheten - enligt vad nu företagen <sup>2</sup>/<sub>av 3</sub>  
undersökning givit vid handen - dels skiftet litt. O för 1/8 mantal,  
dels skiftet litt. Ob för <sup>2</sup> 3/16 mantal, varav 1/8 mantal ingår i 3.

Västorp Skattegården <sup>7</sup> 3 om 1/16 mantal har utbrutits under litt.  
Oba vid den 12 oktober 1939 fastställt laga skifte. Till denna  
fastighet hör även andel för 1/16 mantal i nyssnämnda mosslott  
litt. Ob.

Östergärdet <sup>7</sup> 1 om 1/125 mantal har fått sina ägor utbrutna under  
litt. Lb. vid en den 28 december 1914 fastställd ägostyckning av  
Östergärdet <sup>2</sup> 1.

Almenäs <sup>1</sup> 1 har bildats genom avskänkning från gemensam mark till  
Västorp <sup>1</sup> 1, <sup>1</sup> 2 och Torpet <sup>1</sup> 1, fastställd av K. B. den 21 november  
1914.

Dessa fastigheter innehålla följande ungefärliga arealer:

	åker	äng	avr.jord	summa
Skattegården <sup>2</sup> 3	17.5	7.8	20.3	45.6 hektar
Östergärdet <sup>7</sup> 1				
Almenäs <sup>1</sup> 1				
Skattegården <sup>7</sup> 3	2.7	2.8	4.6	10.1 "
mossen till <sup>2</sup> 3 och <sup>7</sup> 3			0.6	0.6 "
Summa	20.2	10.6	25.5	56.3 hektar

Till Västorp Skattegården <sup>2</sup> 3, <sup>7</sup> 3 och Östergärdet <sup>7</sup> 1 hör delak-  
tighet i samfälligheter, avsatta vid 1849 års laga skifte.

Efter sammanföring kommer att av förenämnda fastigheter bildas

ett skifteslag med ägor på fem ställen. Hemsiftet innehåller två tomtplatser den ena bebyggd av Levin Olsson och den andra av Karl Olsson.

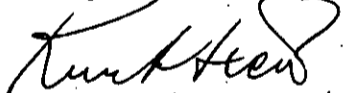
Efter delningen kommer att bildas två lotter, vardera innehållande cirka 10 hektar åker, jämte betesäng och skogsmark. I denna trakt kan en dylik fastighet anses utgöra ett självständigt jordbruk, som lämnar ägaren och hans familj fullständigt uppehälle.


Rörande de vid 1877 års mossdelning utbrutna ägolotterna må ytterligare antecknas:

Lotten litt. Ob för  $\frac{3}{16}$  mantal ägdes vid delningen av Olof Håkansson. Denne man var fader till Levin och Karl Olsson. Lotten litt. O ägdes av Johannes Pettersson. Sakägarna ha upplyst, att dennes  $\frac{1}{8}$  mantal, som utgjorde en del av  $3\frac{2}{3}$ , på sin tid köptes av Olof Håkansson. Lotten Oa för  $\frac{3}{16}$  mantal, som ägdes av Anders Andersson; äges nu av Aron Andersson och Edit Johansson och tillhör Skattegården  $3\frac{3}{8}$  om  $\frac{1}{8}$  mantal och  $3\frac{8}{16}$  om  $\frac{1}{16}$  mantal. Lotten Oc för  $\frac{1}{4}$  mantal, som ägdes av Anders Håkansson, äges nu av Gustav Larsson och tillhör Skattegården  $3\frac{6}{8}$ . Lotten Od, som ägdes av Jan Andersson, tillhör nu Erland Johansson för Skattegården  $3\frac{5}{8}$ .

Västorp Skattegården den 4 april 1940.

På tjänstens vägnar:

  
distriktslantmätare.

  
god man.

  
god man.



10/10 40

91.

Bilaga E.

21 §.

Transumt av domboken, hållen vid samman-  
träde med ägodelningsrätten i Vartofta och  
Frökinds-domsaga-å-tingshuset i Tidaholm.  
Nr. 10. den 23 september 1940.

Med skrivelse, som inkommit till ägodelningsdomaren den 10 maj  
1940, hade överlantmätaren i länet överlämnat handlingar rörande en  
efter vederbörliga förordnanden av distriktslantmätaren Supe Frigell  
med biträde av gode män den 27 september 1937 börjad samt av di-  
striktslantmätaren Kurt Axén med biträde av gode män den 4 april  
1940 fortsatt förrättning, avseende laga skifte å 1/4 mantal Väs-  
torp Skattegården <sup>2</sup> 3, 1/16 mantal samma hemman <sup>7</sup> 3, 1/125 mantal Ös-  
tergårdet <sup>7</sup> 1 samt avsöndrade lägenheten Almenäs <sup>1</sup> 1 i Brismene soc-  
ken, av vilka handlingar inhämtades att Levin Olsson ägde hälften av  
envar av sagda fastigheter, att Karl Olsson ägde återstoden av fas-  
tigheterna, att förrättningsmännen avgivit utlåtande den 4 april  
1940 och därvid yttrat att skiftet skulle omfatta alla ägor till fö-  
renämnda fastigheter, att dessa ägor skulle jämlikt i kap. 4 § la-  
gen om delning av jord å landet sammanföras till ett skifteslag och  
att skifteslaget prövades kunna delas i två särskilda ägolotter,  
vilka var för sig ansåges kunna bestå som lämpliga fastigheter för  
jordbruksändamål, varför tillstånd till skiftet lämnades, samt att

Utan avgift.

Distriktslantmätaren Kurt Axén, Falköping.

förrättningsmännen med stöd av 4 kap. 4 § nyssnämnda lag beslutat att utlåtandet skulle underställas ägodelningsrättens prövning.

-----

Från överlantmätaren hade därjämte den 10 maj 1940 inkommit två ansöknings skrifter, nämligen:

a/ en skrift, däri Levin Olsson i Västorp Skattegården, postadress Brismene, anhållit att hans andelar i fastigheterna Västorp Skattegården 3<sup>2</sup> och 3<sup>7</sup>, Östergärdet 1<sup>7</sup> och Almenäs 1<sup>1</sup> måtte sammanläggas till en fastighet; samt

b/ en skrift, däri Karl Olsson i Västorp Skattegården anhållit att hans andelar i samma fastigheter måtte sammanläggas till en fastighet.

-----

Ägodelningsrätten fann skäligt dels fastställa det underställda utlåtandet, dels förordna att Levin Olsson tillhöriga hälften i envar av fastigheterna Västorp Skattegården 3<sup>2</sup> och 3<sup>7</sup>, Östergärdet 1<sup>7</sup> och Almenäs 1<sup>1</sup> i Brismene socken skulle sammanläggas till en fastighet, dels ock förordna att Karl Olsson tillhöriga återstoden av samma fastigheter skulle sammanläggas till en fastighet.

Det tillsades att det skulle åligga Levin Olsson och Karl Olsson att med hälften vardera gälta den å förevarande mål belöpande andelen i kostnaden för ägodelningsnämndemännens inställelse, vilken andel uppginge till tre kronor 75 öre.

Besvärshänvisning meddelades.  
Som ovan.

På Ägodelningsrättens vägnar:

*Sten Vallqvist*

Bilaga F.

22 §.

Redogörelse

för verkställd undersökning beträffande gränserna omkring Västorp nr 4 och 5 i Brismene socken.

Hemskiftet.

Hela nordvästra och norra gränsen samt östra gränsen mot Västorp Skattegården 3<sup>5</sup> utgöra skifteslinjer, tillkomna vid den 28 november 1849 fastställt laga skifte å Brismene skifteslag. Gränsen mot gemensamma ägor till Västorp 1<sup>1</sup>, 2<sup>1</sup> och Torpet 1<sup>1</sup> har tillkommit vid avsöndring av lägenheten Almenäs. Gränserna mot Östergärdet 1<sup>6</sup> och 1<sup>8</sup> hava tillkommit vid ägostyckning av Östergärdet, fastställd den 28 december 1914.

Samtliga gränser hävdas på marken efter stenvmurar och andra stängsel. Hävden visar god överensstämmelse med kartornas visning.

Inom hemskiftet ligga en del äldre vägar, avsatta för gemensamt behov vid 1849 års laga skifte. Nuvarande läge på marken överensstämmer icke i detalj med kartans visning, men synes detta bero på bristfälligheter i den äldre karteringen. En på skifteskartan med brun färg belagd väg från tomtområdet söderut har icke ansetts för samfälld vid avsöndringen av Almenäs eller vid ägostyckningen av Östergärdet. Något behov av denna väg har icke heller visat sig föreligga <sup>r/</sup> väföer anledning att antaga den utvisade vägen för samfälld icke föreligger. Jämlikt en förening den 7

94.  
december 1846 är vägbiten från Östergården 1<sup>4</sup> till den gamla kyrkvägen 9 alnar bred.

Kristabroskiftet.

Rågången mot Tolarp och Västerbo i Jäla socken följer mittlinjen av bäcken enligt vad äldre skifteshandlingar både i Jäla och Brismene socknar utvisa. Vid en år 1893 fastställd hemmansklyvning å Tolarp hade bäcken rätats genom kanalgrävning och tillgodofördes Tolarp ett område öster om bäcken i enlighet med den gamla bäckens läge.

Övriga gränser äro skifteslinjer, tillkomma vid 1849 års laga skifte å Brismene. I norr angränsar den gamla Kristabrovägen, varav rester ännu finnas på marken.

Gunnarsbergsskiftet och soldattorpsskiftet

Rågången mot Bokulla 1<sup>3</sup> i Börstigs socken överensstämmer väl med visningen å Brismene skifteskarta och Bokulla laga skifteskarta, fastställd den 31 december 1885. Övriga gränser äro skifteslinjer, tillkomna dels vid 1849 års laga skifte, dels vid laga skifte av soldattorpet, fastställt den 12 oktober 1939. Hävden överensstämmer väl med kartornas visning.

Skogsskiftet.

Rågången mot Bokulla och Ekarp i Börstigs socken visar överensstämmelse med dessa hemmans skifteskartor och hävdas på marken efter gamla, ostridiga stenvägar. Övriga gränser äro

skifteslinjer, tillkomna vid 1849 års laga skifte. Vid skiftet utlades en 9 alnar bred väg till skogsskiftet varför den snett över skogsskiftets västra del markerade gamla vägen icke torde vara att anse som samfälld.

Mosskiftet.

Samtliga gränser äro skifteslinjer, tillkomna vid delning av mossen, fastställd den 27 mars 1877. I gränserna ha gamla råstenar återfunnits, vilka godkänts av sakägarna.

Skiftet vid landsvägen.

Norra gränsen är skifteslinje, tillkommen vid laga skifte, fastställt den 12 oktober 1939. Övriga gränser blevo undersökta i samband med samma förrättning.

---

Av förestående utredning framgår att med undantag för gränsen mellan förra lägenheten Almenäs, samtliga gränser äro i laga ordning bestämda. Gränsen mellan Almenäs och dess stamhemman utgör avsöndringsgräns, och är därför icke i laga ordning bestämd.

Västorp den 22 juli 1941.

På Ämbetets vägnar:



Distriktslantmätare.



Förening.

Vid lantmäterisammanträde denna dag för gränsbestämning i samband med laga skifte å Västorp nr 4 och 5 i Brismene socken hava undertecknade enats om att godkänna gränserna för de inom skifteslaget befintliga samfällda vägarna så som desamma hävdas på marken och upptagits på förrättningskartan.

Västorp den 22 juli 1941.

*Edvard Andersson*  
*Arvo Lassus*  
*Hjalmar Johansson*  
*Arvo Andersson*  
*Yrjö Oksanen*  
*Lauri Oksanen*

samtliga delägare i  
Brismene skifteslag

för Västorp 4<sup>1</sup> och 5<sup>1</sup>.

Bestyrkes av gode männen:

*Ragnar Johansson*

*Kils Johansson*

F Ö R E N I N G.

Vid denna dag i behörig ordning tillkännagivet och hållet lantmätarisammanträde rörande laga skifte å 1/4 mantal Västorp Skattegården 3<sup>2</sup> 1<sup>7</sup> samt Skattegårdens soldattorp 1/125 mantal Östergärdet samt Almenäs 1<sup>1</sup> i Brissmeneds socken av Skaraborgs län hava vi undertecknade överenskommit att godkänna rägängen emellan å ena sidan ovannämnda fastigheter och å andra sidan angränsande fastigheterna 1/4 mantal Västorp Skattegården 3<sup>5</sup> samt 2/125 mantal Östergården 1<sup>8</sup> på sätt samma rägångar hävdas å marken och nu blivit å laga skifteskartan upptagna.

Skattegården den 27 september 1937.

För Västorp Skattegården 3<sup>2</sup>, Östergärdet 1<sup>7</sup> samt Almenäs 1<sup>1</sup>

...*Harl. Olsson*...*Erwin Olsson*.....

För 1/4 mantal Västorp Skattegården 3<sup>5</sup>

...*Erlend Johansson*.....

För Östergärdet 1<sup>8</sup>

...*Harl. Olsson*.....

Egenhändiga underskrifterna bevittna gode männen:

...*Pert Andersson*...*Aron Larsson*.....

Förening.

Vid lantmäterisammanträde denna dag för ägoutbyte i samband med laga skifte å Västorp nr 4 och 5 i Brismene socken hava undertecknade enats om följande:

- 1/ ägoutbytet skall genomföras så, som detsamma blivit redovisat i ägoutbytesbeskrivningen och upptaget på förrättningskartan.
- 2/ några penninglikvider med anledning av ägoutbytet skola icke förekomma.
- 3/ tillträdet av byteslotterna sker omedelbart.
- 4/ kostnaderna för ägoutbytet skola gäldas av Levin och Karl Olsson, Västorp.

Västorp den 22 juli 1941.

Levin Olsson. Karl Olsson  
för Västorp nr 4 och 5.

E. Plarén  
1  
för Västerbo 2

M. Hauvin  
4  
för Tolarp 2

Bestyrkes av gode männen:

[Signature]

[Signature]

Förening.

Vid lantmäterisammanträde denna dag för laga skifte å Västorp 4<sup>1</sup> och 5<sup>1</sup> i Brismene socken hava undertecknade enats om följande:

1/ för gemensamt behov avsättes till torvtag hela torvmosskiftet, ägofigur nr 132.

2/ Västorp nr 4, Levin Olsson, skall ha rätt såsom servitut att begagna nödig väg över Västorp nr 5, Karl Olsson, för åtkomst av det i skogsskiftet åt fastigheten tilldelade ägoskiftet.

3/ I Gunnarsbergs- och soldattorpsskiftet äga sakägarna rätt att i mån av behov använda väg över varandras ägor.

4/ Några likvider delägarna emellan skola icke förekomma vid skiftet.

5/ Tillträdet av de nya ägototterna skall ske omedelbart.

Västorp den 14 augusti 1941.

.....Karl Olsson.....

.....Levin Olsson.....

Bestyrkes av gode männen:

Per Andersson      Arvid Larsson

Beskrivning över ägotyper

vid laga skifte å Västorps 4<sup>1</sup> och 5<sup>1</sup> i Brismene socken av Skaraborgs län; upprättad år 1941.

Åker.

Ägotyp 1 (ägofigur 32), mobländad sandjord, cirka 40 cm djupt matjordslager med god mullhalt, goda dikningsförhållanden.

Ägotyp 2 (ägofigur 86), djup, medelhumifierad löv- och starrkärrtorv, goda vattenförhållanden.

Äng.

Ägotyp 3 (ägofigur 30) betesäng, kärrtorv på stenig sandjord, något försumpad.

Graderingstabell.

ägotyp	skörd pr ha i f. e.	skörde- värde	jordvärde	f. J. v / sk. v.	grad
1	1800	270	1350	5	1
2	1450	217.50	900	4.1	1.5
3	500	50	300	6	4.5

Skogsmark.

Ägotyp 4 (ägofigur 53) morän, mullartat humustäcke, tillfredsställande fuktighetsförhållanden.



bonitet	produktion fm <sup>3</sup>	red. faktor			grad	
	ideal	red.	bruksn. kvalitet	summa		
IV	4.5	2.8	0.7	0.9	0.63	6

Behållen avkastning hos 1 uppskattad hektar inrösningsjord  
beräknas till 67.50 kronor. Rotvärdet hos 1 red. fm<sup>3</sup> antages till  
4.0 kronor. Graden beräknas så  $67.50 / 11.20 = 6$ .

Västorp den 14 augusti 1941.

På Ämbetets vägnar:



Distriktslantmätare.

1 1

Beskrivning över ägoutbyten mellan Västorp 4<sup>1</sup> och 5<sup>1</sup> i Brismene socken och Tolarp 2<sup>4</sup> samt Västerbo 2<sup>1</sup> i Jäla socken av Skaraborgs län.

Upprättad år 1941.

Ägofigu- rernas nummer å kartan	Ägornas namn, ägoslag och naturlig beskaffenhet m. m.	Gradstal	Inrösningsjord						Avrösningsjord						
			Åker			Äng och odlingsmark			Areal			Uppskattning			
			Areal		Uppskattning	Areal		Uppskattning	Areal		Uppskattning	Areal		Uppskattning	
			Hektar	Ar	Kvm	Hektar	Ar	Kvm	Hektar	Ar	Kvm	Hektar	Ar	Kvm	
	Västorp 4 <sup>1</sup> , 5 <sup>1</sup> erhåller av Tolarp 2 <sup>4</sup> , som avstår														
1	Kolapskanal	100												850	8
2	Åker	2	10	10	505										
	Summa		10	10	505									850	8
	av Västerbo 2 <sup>1</sup> , som avstår														
7	Kolapskanal	100												550	6
8	Åker	3	8	-	267										
9	Äng	5				1	-	20							
	Summa		8	-	267	1	-	20	550						6
	Västorp 4 <sup>1</sup> , 5 <sup>1</sup> har alltså erhållit av Tolarp 2 <sup>4</sup>		10	10	505									850	8
	• Västerbo 2 <sup>1</sup>		8	-	267	1	-	20	550						6
	Summa		18	10	772	1	-	20	14	-					14
	Västorp 4 <sup>1</sup> , 5 <sup>1</sup> avstår till Tolarp 2 <sup>4</sup> , som erhåller														
3	Åker	15	7	70	513										
4	Kolapskanal	100												240	2
	Summa		7	70	513				240						2
	till Västerbo 2 <sup>1</sup> , som erhåller														
5	Åker	3	8	70	290										
6	Kolapskanal	100												3	3
	Summa		8	70	290				3	-					3
	Västorp 4 <sup>1</sup> , 5 <sup>1</sup> har alltså avstått till Tolarp 2 <sup>4</sup>		7	70	513									240	2
	" Västerbo 2 <sup>1</sup>		8	70	290									3	3
	Summa		16	40	803				5	40					5

Ägofigu- rernas nummer å kartan	Ägornas namn, ägoslag och naturlig beskaffenhet m. m.	Gradstal	Inrösningsjord						Avrösningsjord					
			Åker			Äng och odlingsmark			Areal			Uppskattn.- innehåll		
			Areal		Uppskattn.- innehåll	Areal		Uppskattn.- innehåll	Areal		Uppskattn.- innehåll			
			Hektar	Ar	Kvm	Hektar	Ar	Kvm	Hektar	Ar	Kvm	Hektar	Ar	Kvm
	<u>Sammandrag</u>													
	<u>Västorp 4', 5'</u>													
	åker		18	10	773	1640	803+	170-	31					
	äng		1-		20		+	1-+	20					
	avloppskanal		14-		14	540	5+	860+	9					
	Summa		33	10	806	2180	808+	1130-	2					
	<u>Folarp 2'</u>													
	åker		7	70	513	1010	505-	240+	8					
	avloppskanal		2	40	2	850	8-	610-	6					
	Summa		10	10	515	1860	513-	850+	2					
	<u>Västerbo 2'</u>													
	åker		8	70	290	8-	267+	70+	23					
	äng					1-	20-	1--	20					
	avloppskanal		3-		3	550	6-	250-	3					
	Summa		11	70	293	1450	293-	280	-					
	<p>Västorp den 22 juli 1941.                  På ämbetets vägnar:                  Kurt Åker                  distriktslantmätare.</p>													
	<p><i>[Signature]</i>                  god man.</p>						<p><i>[Signature]</i>                  god man.</p>							
	<p>117. In 1942 den 20 maj förtärlade ägodelningsda-                  reuren i Västorp och Fästings dominga det i de-                  siktet med denna beskänning verkställda äg-                  orbytet i deligen</p>													
	<p>På ämbetets vägnar:                  Peter Hellqvist</p>													
	<p>Lösen 90 öre.                  bef. exp.</p>													

Ägobeskrivning över all mark till Västorp 4 och 5 i Brismene socken av Skaraborgs län,

upprättad för laga skifte år 1941.

Ägofigu- rernas nummer å kartan	Ägornas namn, ägoslag och naturlig beskaffenhet m. m.	Gr ad tal	Inrösningsjord						Avrösningsjord					
			Åker			Äng och odlingsmark			Areal			Uppskattn- innehåll		
			Areal		Uppskattn- innehåll	Areal		Uppskattn- innehåll	Areal		Uppskattn- innehåll	Areal		Uppskattn- innehåll
			Hektar	Ar	Kvm	Hektar	Ar	Kvm	Hektar	Ar	Kvm	Hektar	Ar	Kvm
	<u>Hornskiftet</u>													
1	Bekesäng, morän	4,5				1,99		44,22						
2	do do	4,5				27,50		6,11						
3	do do	4,5				42,20		9,38						
4	do do	3				2,60		87						
5	Åker, sandmylla	1,1	79		71,82									
5g	Bekesäng, morän	5				2		40						
6	do do	10				2,20		22						
7	Åker, sandmylla	1,2	82		68,33									
8	do do	2	770		3,85									
9	Bekesäng, morän	7				3,50		50						
10	do do	7				15,10		2,16						
11	Åker, sandmylla	2	1740		8,70									
12	do do	1,2	4260		35,50									
13	do do	2	310		1,55									
14	do do	1	1520		15,20									
15	do do	1,1	8280		75,27									
16	do do	1,2	8		6,67									
17	do do	1	2350		23,50									
18	Tomt	1,3	2850		21,92									
19	Åker, sandmylla	2,5	2180		8,72									
20	Bekesäng, morän	5				51		10,20						
21	do do	4,5				9,50		2,11						
22	Tomt, äng	4				39		9,75						
23	Bekesäng, morän	3				2,90		97						
24	do do	3				3,70		1,23						
25	Tomt	1,3	1560		12									
26	do, lindbonden	1,2				4,10		34						
27	do do	2				3,50		1,75						
28	do do	4				26		6,50						
28a	Bekesäng, morän	3,5				14,30		4,09						
29	do do	4,5				94		20,89						
30	do do	4,5				1,01		2,244						
	<u>Överfines</u>		427,20		353,03	643,10		144,13						

Ägofigu- rernas nummer å kartan	Ägornas namn, ägoslag och naturlig beskaffenhet m. m.	Gr ad tal	Inrösningsjord						Avrösningsjord					
			Åker			Äng och odlingsmark			Areal			Uppskattn. innehåll		
			Areal		Uppskattn. innehåll	Areal		Uppskattn. innehåll	Areal		Uppskattn. innehåll	Areal		Uppskattn. innehåll
			Hektar	Ar	Kvm	Hektar	Ar	Kvm	Hektar	Ar	Kvm	Hektar	Ar	Kvm
			4 27	20	3 53	03	6 43	10	1 44	13				
31	Befesäng, morän	6					14	40	2	40				
32	Aker, sandmylla	1	131	50	131	50								
33	Befesäng, morän	6					15	-	2	50				
34	Aker, sandmylla	1,2	45	80	38	17								
35	Aker, Aker	1	62	-	62	-								
36	Aker, Aker	1,1	72	-	65	45								
37	Aker, Aker	1,2	19	-	15	83								
38	Aker, Aker	1,2	2	90	2	42								
39	Aker, Aker	1,1	5	50	5	-								
40	Aker, Aker	1	7	-	7	-								
41	Aker, Aker	1,4	67	-	47	86								
42	Aker, Aker	1,6	13	-	8	13								
43	Aker, Aker	2	17	-	8	50								
44	Aker, Aker	2	30	50	15	25								
45	Befesäng, morän	3					4	50	1	50				
46	Aker, sandmylla	1,6	57	50	35	94								
47	Aker, Aker	1,2	12	-	10	-								
48	Aker, Aker	1,2	76	50	63	75								
49	Aker, Aker	2	7	-	3	58								
	Summa		10 53	40	8 73	33	6 77	00	1 50	53				
	Fördelning i ägoslag													
	Aker		10 53	40	8 73	33								
	äng		6 77	00	1 50	53								
	Summa inrösningsjord						17 30	40	10 23	86				



Ägofigu- rernas nummer å kartan	Ägoras namn, ägoslag och naturlig beskaffenhet m. m.	Gradstal	Inrösningsjord									Avrösningsjord												
			Åker			Äng och odlingsmark			Areal			Uppskattning												
			Areal		Uppskattning	Areal		Uppskattning	Areal		Uppskattning	Areal		Uppskattning										
			Hektar	Ar	Kvm	Hektar	Ar	Kvm	Hektar	Ar	Kvm	Hektar	Ar	Kvm										
	<u>Skogsbygd</u>																							
50	Skogsbygd, morän	6																			630	105		
51	Åker, sandmylla	2	1850		925																			
52	"	2	930		465																			
53	Skogsbygd, morän	6																				113-	1883	
54	"	6.5																				227-	3492	
55	"	5																				88-	1760	
56	"	5.5																				28-	509	
57	"	7																				449-	6414	
58	"	4																				123-	3075	
59	"	8																				88.50	1106	
60	"	3																				129-	43-	
61	"	10																				832-	2320	
62	"	4																				38.50	962	
	Summa		2780		1390																	152230	25926	
	<u>Indelning i ägoslag</u>																							
	Åker		2780		1390																			
	Summa inrösningsjord		2780		1390																			
	skogsbygd		152230		25926																			
	Summa avrösningsjord		152230		25926																			
	Totalsumma		155010		27316																			
	<u>Gunnarsbergskiftet och ml-</u> <u>dattorpst.</u>																							
63	Skogsbygd, morän	7																					22.50	321
64	"	8																					308-	3850
65	"	8																					4640	580
66	Åker, torvjord	1.6	8650		5406																			
67	"	1.6	9050		5656																			
68	"	1.6	34-		2125																			
69	"	1.8	2160		12-																			
	Summa		23260		14387																		37690	4751



Ägofigu- rernas nummer å kartan	Ägornas namn, ägoslag och naturlig beskaffenhet m. m.	Gradtal	Inrösningsjord						Avrösningsjord							
			Åker			Äng och odlingsmark			Areal			Uppskattn.- innehåll				
			Areal		Uppskattn.- innehåll	Areal		Uppskattn.- innehåll	Areal		Uppskattn.- innehåll		Areal		Uppskattn.- innehåll	
			Hektar	Ar	Kvm	Hektar	Ar	Kvm	Hektar	Ar	Kvm	Hektar	Ar	Kvm	Hektar	Ar
	<u>Kristabroskiftet</u>															
80	Åker, torvjord	2.5	30.50	12.20												
81	" "	3	22.50	7.50												
82	Äng	5					43.60	8.72								
83	"	4.5					27.50	6.11								
84	Åker, torvjord	1.5	98.90	65.93												
85	Kulappskanal	20										5.80				29
86	Åker, torvjord	1.5	131.50	87.67												
87	" "	2	10.10	5.05												
88	Kulappskanal	100										24.70				25
	Summa		293.50	178.35			71.10	14.83				30.50				54
	<u>Fördelning i ägoslag</u>															
	åker		293.50	178.35												
	äng						71.10	14.83								
	Summa inrösningsjord		364.60	193.18												
	Kulappskanal						30.50	5.4								
	Summa avrösningsjord		30.50	5.4												
	Totalsumma		395.10	193.72												
	<u>Skiftet vid landsvägen</u>															
99	Äng, morän	4							5-	1.25						
100	" "	3							11.30	3.77						
101	" bergbunden	10							13.50	1.35						
102	" "	20							19.50	9.8						
103	" morän	4							9.10	2.28						
104	" "	4.5							39.70	8.82						
105	" "	4							36-	9-						
106	" "	8							2.80	3.5						
107	Åker, ruddmylla	1	4.50	4.50												
108	" "	1.2	7.40	6.7												
	Översöjes		11.90	10.67					136.90	27.80						



Ägofigu- rernas nummer å kartan	Ägornas namn, ägoslag och naturlig beskaffenhet m. m.	Or dta l	Inrösningsjord						Avrösningsjord					
			Åker			Äng och odlingsmark			Areal			Uppskattning		
			Areal		Uppskattning	Areal		Uppskattning	Areal		Uppskattning	Areal		Uppskattning
			Hektar	Ar	Kvm	Hektar	Ar	Kvm	Hektar	Ar	Kvm	Hektar	Ar	Kvm
132	<u>Toromarskiptet</u> Toromars	25											5670	227
	Summa												5670	227
	Detta skifte består av endast toromars.													
	<u>I skifteslaget ej ingående, men inom dess gränser befintliga områden.</u>													
133	Sampild väg												13-	
134	" " 9 alnar bred												90	
135	" "												750	
136	Allmän lundsväg												1230	
137	Gammal lundsväg												730	
	Summa												4100	
	<u>Sammandrag av i skiftet ingående ägor</u>													
	Huskiptet		10	5340	8	7333	6	7700	1	5053				
	Skogskiptet		27	80	13	90					15	2230	2	5926
	Gunnarbergskiptet och rållätteret		4	5630	2	7782	3	150	5	50	5	7530	7	852
	Kristabrokiptet		2	9350	1	7835	7	110	1	483	3	050		54
	Skiftet vid lundsvägen		1	8660	1	5806	2	7860	5	793	3	9810		6606
	Toromarskiptet												5670	227
	Summa		20	1760	15	0146	10	5820	2	2879	25	8290	4	0665
	<u>Fördelning i ägoslag</u>													
	Åker		20	1760	15	0146								
	Äng		10	5820	2	2879								
	Summa inrösningsjord		30	7580	17	3025								
	Skogsmark		2	49570	4	0384								
	annan avrösningsjord		87	20	2	81								
	Summa avrösningsjord		25	8290	4	0665								
	Totalsumma		56	5870	21	3690								



Tilldelningslängd till grund för laga skiftet å alla ägor till Västorp  
1 1  
4 och 5 i Brismene socken av Skaraborgs län,

upprättad år 1941.

	Uppskattningssinnehåll								
	Inrösningsjord			Avrösningsjord			Summa		
	Hektar	Ar	Kvm	Hektar	Ar	Kvm	Hektar	Ar	Kvm
Rörande grunderna för nedanstående, se 33 § förordningsprotokoll.									
Än i laga skiftet ingående ägor har för delägarnas gemensamma behov avrättats till torvtag	17 3025					4 0665			21 3690
Än därefter för skiftetsdelägarna återstående								227	227
belöper efter avrättning på	17 3025					4 0438			21 3463
64/4000 med Västorp 4', Levin Olsson				8 6512				2 0219	10 6731
64/4000 - Västorp 5', Karl Olsson				8 6513				2 0219	10 6732
Summa				17 3025				4 0665	21 3690
Västorp den 14 augusti 1941.									
På ämbetets vägnar:									
Kurt Allen									
distriktskontrollör									



Delningsbeskrivning vid laga skiftet å alla ägorna till Västorp 4 och 5

i Brismene socken av Skaraborgs län,

upprättad år 1941.

Ägofigu- rernas nummer. å kartan	Ägornas namn, ägoslag och naturlig beskaffenhet m. m.	Gradtal	Inrösningsjord						Avrösningsjord		
			Åker			Äng och odlingsmark			Areal		Uppskattn- innehåll
			Areal		Uppskattn- innehåll	Areal		Uppskattn- innehåll	Areal		Uppskattn- innehåll
			Hektar	Ar	Kvm	Hektar	Ar	Kvm	Hektar	Ar	Kvm
I skifteslaget ej ingående, men inom dess gränser befintliga områden.											
133	Sampfild väg		13	-							
134	" " " " galvar bred		90								
135	" " " "		7	50							
136	Ålman landsväg		12	30							
137	Gammal landsväg		7	30							
	Summa		41	-							
Undantag av mark för delägarnas gemensamma behov.											
a	Förortag										
132	Förortag	25						56	70	237	
	Summa							56	70	237	
Vid laga skiftet utlagde ägotätter.											
A. Västorp nr 4. Levin Olsson 64/4000 mtl., har med kvarbunderätt erhållit följande fyra skiften											
<u>Skiftet</u> R. Nr. 4 Västorp											
1	Betesäng, morän	45			199	-	44	22			
2	" " "	45			27	50		6	11		
3	" " "	45			42	20		9	38		
4	" " "	3			2	60			87		
5	Åker, sandmylla	1,1	79	-	71	82					
5a	Betesäng, morän	5			2	-		40			
6	" " "	10			22	20		22			
7	Åker, sandmylla	12	82	-	68	33					
8	" " "	2	7	70		385					
9	Betesäng, morän	7			3	50		50			
10	" " "	7			15	10		216			
11	Åker, sandmylla	2	17	40		870					
12	" " "	12	42	60		3550					
13	" " "	2	3	10		155					
	Summa		23	80	189	75	294	10	6386		

Ägofigu- rernas nummer å kartan	Ägornas namn, ägoslag och naturlig beskaffenhet m. m.	Gr adial	Inrösningsjord						Avrösningsjord					
			Åker			Äng och odlingsmark			Areal			Uppskattn. innehåll		
			Areal		Uppskattn. innehåll	Areal		Uppskattn. innehåll	Areal		Uppskattn. innehåll	Areal		Uppskattn. innehåll
			Hektar	Ar	Kvm	Hektar	Ar	Kvm	Hektar	Ar	Kvm	Hektar	Ar	Kvm
	<i>Överfäst</i>		23/80		12775		29410		6386					
14	Åker, rundmylla	1	1520		1520									
15	" "	1.1	8280		7527									
16	" "	1.2	81-		667									
17	" "	1	2350		2350									
18	Tomt	1.3	2850		2192									
19	Åker, rundmylla	2.5	2180		872									
av 20	Örtosäng, morän	5					1930		386					
av 21	" "	4.5					930		207					
av 22	Tomt, äng	4					3260		815					
av 29	Örtosäng, morän	4.5					4-		89					
	<i>Summa</i>		41160		34103		35930		7883					
	<u>Fördelning i ägoslag</u>													
	Åker		41160		34103									
	Äng		35930		7883									
	<i>Summa inrösningsjord</i>		77090		41986									
	<u>Skogsskapet</u>													
av 57	Skogsmark, morän	7							12750		1821			
av 58	" "	4							37-		925			
av 59	" "	8							5740		717			
av 61	" "	10							112-		1120			
62	" "	4							3850		962			
	<i>Summa</i>								32240		5595			
	Detta skifte består av en- bart skogsmark.													
	<u>Gunnarbergskapet och ut- deltorp.</u>													
63	Skogsmark, morän	7							2250		321			
64	" "	8							308-		3850			
	<i>Överfäst</i>								32050		4171			
									33050		4171			

Ägofigu- rernas nummer å kartan	Ägornas namn, ägoslag och naturlig beskaffenhet m. m.	Gr ad tal	Inrösningsjord						Avrösningsjord										
			Åker			Äng och odlingsmark			Areal			Uppskattn. innehåll							
			Areal		Uppskattn.- innehåll	Areal		Uppskattn.- innehåll	Areal		Uppskattn.- innehåll	Areal		Uppskattn.- innehåll					
			Hektor	Ar	Kvm	Hektor	Ar	Kvm	Hektor	Ar	Kvm	Hektor	Ar	Kvm					
	<i>Ovenföt</i>																		
65	Skogsmark, morän	8																	
66	Åker, torvjord	1.6	86	50	54	06													
67	" "	1.6	90	50	56	56													
68	" "	1.6	34	-	21	25													
69	" "	1.8	21	60	12	-													
70	" "	2	10	50	52	5													
71	Prätisäng	5					7	40		1	48								
72	Åker, torvjord	1.6	32	40	20	25													
73	" "	1.6	39	50	24	69													
74	Prätisäng	6					8	70		1	45								
75	Åker, torvjord	2.5	10	40	4	16													
76	" "	3	7	60	2	53													
77	Prätisäng	6					15	40		2	57								
78	Åker, torvjord	1.6	40	30	25	19													
89	Skogsmark, morän	7																	
90	" "	8																	
91	" "	4																	
92	" "	4																	
93	" "	4																	
94	" "	7																	
95	" "	8																	
96	" "	5																	
97	" , morjod	10																	
98	" , morän	6																	
	<i>Summa</i>		373	30	225	94	3	50		5	50	575	30	78	52				
	<i>Fördelning i ägoslag</i>																		
	<i>åker</i>		373	30	225	94													
	<i>äng</i>						3	50		5	50								
	<i>Summa inrösningsjord</i>		404	80	231	44													
	<i>skogsmark</i>		575	30	78	52													
	<i>Totalsumma</i>		980	10	307	96													

Ägofigu- rernas nummer. å kartan	Ägornas namn, ägoslag och naturlig beskaffenhet m. m.	Or- adstal	Inrösningsjord						Avrösningsjord							
			Åker			Äng och odlingsmark			Areal			Uppskattn. innehåll				
			Areal		Uppskattn. innehåll	Areal		Uppskattn. innehåll	Areal		Uppskattn. innehåll		Areal		Uppskattn. innehåll	
			Hektar	Ar	Kvm	Hektar	Ar	Kvm	Hektar	Ar	Kvm	Hektar	Ar	Kvm	Hektar	Ar
	<i>Skiftet vid landsvägen</i>															
99	<i>Pratersäng, morän</i>	4						5-		125						
100	" "	3						1130		377						
101	" <i>bergunden</i>	10						1350		135						
102	" "	20						1950		98						
103	" <i>morän</i>	4						910		228						
104	" "	45						3970		882						
105	" "	4						36-		9-						
106	" "	8						280		35						
107	<i>Åker, medmylla</i>	1	450		450											
108	" "	12	740		617											
109	" "	11	4-		363											
110	<i>Pratersmark, morän</i>	8						40		5						
111	<i>Åker, medmylla</i>	1.1	490		445											
112	" "	1	360		360											
113	" "	12	350		292											
114	" "	14	1230		878											
115	" "	13	5170		3977											
116	" "	12	9-		750											
117	" "	12	7-		583											
118	<i>Pratersäng, morän</i>	5						250		50						
119	" "	5.5						78-		1418						
120	<i>Åker, medmylla</i>	1	4720		4720											
121	" "	13	22-		1692											
122	<i>Pratersäng, morän</i>	3						17-		567						
123	" "	4.5						3750		833						
124	<i>Åker, medmylla</i>	1.4	950		679											
125	<i>Pratersäng, morän</i>	4.5						630		140						
126	<i>Skogsmark, "</i>	6									4320			720		
127	" "	4.5									9450			21-		
128	" "	8									4750			594		
	<i>Översäes</i>		18660		15806			27860		5793		18520		4.4	3414	

Ägofigu- rernas nummer å kartan	Ägornas namn, ägoslag och naturlig beskaffenhet m. m.	Gradstal	Inrösningsjord						Avrösningsjord					
			Åker			Äng och odlingsmark			Areal					
			Areal		Uppskattn. innehåll	Areal		Uppskattn. innehåll	Areal		Uppskattn. innehåll			
			Hektar	Kvm	Hektar	Kvm	Hektar	Kvm	Hektar	Kvm	Hektar	Kvm		
	<i>Loosjö</i>													
129	Skogsmark, maran	6	18660	15806	27860	5793	18520	3414						
130	"	8					10270	1712						
131	"	6					8560	1070						
							2460	410						
	<i>Summa</i>		18660	15806	27860	5793	39810	6606						
	<i>Fördelning i ägoslag</i>													
	<i>åker</i>		18660	15806										
	<i>äng</i>		27860	5793										
	<i>Summa inrösningsjord</i>		46520	21599										
	<i>skogsmark</i>		39810	6606										
	<i>Totalsumma</i>		86330	28205										
	<i>Sammandrag av förestående fyra skifter:</i>													
	<i>åker</i>		97150	72503										
	<i>äng</i>		66940	14226										
	<i>Summa inrösningsjord</i>		164090	86729										
	<i>skogsmark</i>		134580	20003										
	<i>Totalsumma</i>		298670	106732										
	<p>Förutom nämnda redovisade ägar finnes inom ägarens gränser de oanvända vägnarna fig. nr 133, 134, 135, 136 och 137.  Ertågskutan har rätt att på ett skogs-skifte begagna väg över lott. B<sup>3</sup> skogs-skifte samt att, när en behövs använda väg över lott. B<sup>3</sup> skifte i Gunnarsborgskiftet.  Ertågskutan har fått utbyta 0 0217 uppskattade hektar avrösningsjord mot samma uppskattningsinnehåll inrösningsjord</p>													

Ägofigu- rernas nummer å kartan	Ägornas namn, ägoslag och naturlig beskaffenhet m. m.	O r d n i n g	Inrösningsjord						Avrösningsjord		
			Åker			Äng och odlingsmark			Areal		Uppskattn. innehåll
			Areal		Uppskattn. innehåll	Areal		Uppskattn. innehåll	Areal		Uppskattn. innehåll
			Hektar	Ar	Kvm	Hektar	Ar	Kvm	Hektar	Ar	Kvm
	<i>B. Västorp nr 5, 64/4000 mantal, Paul Olsson, har med kvarboenderätt erhållit följande fyra skiften. Nenskiptet. R. Nr. 5 i Västorp</i>										
av 20	Prötsång, morän	5					3170		634		
av 21	" "	4.5					20		4		
av 22	Tornet, äng	4					640		160		
23	Prötsång, morän	3					290		97		
24	" "	3					370		123		
25	Tornet	1.3	1560		12-						
26	" bergunden	12					410		34		
27	" "	2					350		175		
28	" "	4					26-		650		
28a	Prötsång, morän	3.5					1430		409		
av 29	" "	4.5					90-		20-		
30	" "	4.5					101-		2244		
31	" "	6					1440		240		
32	Åker, muddingla	1	13150		13150						
33	Prötsång, morän	6					15-		250		
34	Åker, muddingla	1.2	4580		3817						
35	" "	1	62-		62-						
36	" "	1.1	72-		6545						
37	" "	1.2	19-		1583						
38	" "	1.2	290		242						
39	" "	1.1	550		5-						
40	" "	1	7-		7-						
41	" "	1.4	67-		4786						
42	" "	1.6	13-		813						
43	" "	2	17-		850						
44	" "	2	3050		1525						
45	Prötsång, morän	3					450		150		
46	Åker, muddingla	1.6	5750		3594						
			54630		45565		31270		7170		

Översikt

Ägofigu- rernas nummer & kartan	Ägornas namn, ägoslag och naturlig beskaffenhet m. m.	Gradital	Inrösningsjord						Avrösningsjord		
			Åker			Äng och odlingsmark			Avrösningsjord		
			Areal		Uppskattn. innehåll	Areal		Uppskattn. innehåll	Areal		Uppskattn. innehåll
			Hektar	Ar	Kvm	Hektar	Ar	Kvm	Hektar	Ar	Kvm
			54630		45565	31770	7170				
47	Åker, sandmylla	1.2	12 -		10 -						
48	" "	1.2	76.50		63.75						
49	" "	2	7 -		3.50						
	<i>Summa</i>		64180		53230	31770	7170				
	<u>Fördelning i ägoslag</u>										
	åker		64180		53230						
	äng		31770		7170						
	<i>Summa inrösningsjord</i>		95950		60400						
	<u>Skogsskapet.</u>										
50	Skogsmark, morän	6						630		105	
51	Åker, sandmylla	2	18.50		9.25						
52	" "	2	9.30		4.65						
53	Skogsmark, morän	6						113 -		18.83	
54	" "	6.5						227 -		34.92	
55	" "	5						88 -		17.60	
56	" "	5.5						28 -		5.09	
av 57	" "	7						321.50		45.93	
av 58	" "	4						86 -		21.50	
av 59	" "	8						31.10		3.89	
60	" "	3						129 -		43 -	
av 61	" "	10						120 -		12 -	
	<i>Summa</i>		2780		1390			1149.90		203.81	
	<u>Fördelning i ägoslag</u>										
	åker		2780		1390						
	skogsmark		1149.90		203.81						
	<i>Totalsumma</i>		1177.70		217.71						
	<u>Gunnarsberg- och Odatorpskapitet</u>										
79	Åker, torvjord	1.6	83 -		51.88						
	<i>Summa</i>		83 -		51.88						



Ägofigu- rernas nummer å kartan	Ägornas namn, ägoslag och naturlig beskaffenhet m. m.	Gr ad tal	Inrösningsjord						Avrösningsjord					
			Åker			Äng och odlingsmark			Areal			Uppskattn- innehåll		
			Areal		Uppskattn- innehåll	Areal		Uppskattn- innehåll	Areal		Uppskattn- innehåll	Areal		Uppskattn- innehåll
			Hektar	Ar	Kvm	Hektar	Ar	Kvm	Hektar	Ar	Kvm	Hektar	Ar	Kvm
	<u>Kristabroskiftet</u>													
80	Åker, torvjord	2.5	3050	1220										
81	" "	3	2250	750										
82	Östasäng	5			4360	872								
83	" "	4.5			2750	611								
84	Åker, torvjord	1.5	9890	6593										
85	Kolapskanal	20							580				29	
86	Åker, torvjord	1.5	13150	8767										
87	" "	2	1010	505										
88	Kolapskanal	100							2470				25	
	Summa		29350	17835	7110	1483			3050				54	
	<u>Fördelning i ägoslag</u>													
	Åker		29350	17835										
	Äng		7110	1483										
	Summa inrösningsjord		36460	19318										
	Kolapskanal		3050	54										
	Totalsumma		39510	19372										
	<u>Sammandrag av förestående fyra skiften.</u>													
	Åker		104610	77643										
	Äng		38880	8653										
	Summa inrösningsjord		143490	86296										
	skogsmark		114990	20381										
	annan avrösningsjord		3050	54										
	Summa avrösningsjord		118040	20435										
	Totalsumma		261530	106731										
	Fästigheten har rätt att i mån av behov använda väg även litt. A <sup>o</sup> skifte i Gunnarbergs- och soldatbroskiftet.													
	Fästigheten har rätt utbyta 0.0217 uppskattade hektar inrösningsjord mot samma uppskattningsinnehåll avrösningsjord.													
	Ägalotten litt. A har rätt att för nytt skogsskifte bejagade väg över denna lotts skogsskifte.													
	Västorp den 14 augusti 1941. På ämbets vägar.													

Kurt Hill  
Landskapslantmätare.

§ 18. År 1949 den 20 maj fastställdes äg-  
domsdomaren i Västerta och Tröskunda dom-  
saga att i enlighet med dessa handlingar  
är verkställda laga skiftet; belegg

På skiftets vägnar:  
Hän Vällqvist

Lösen 50 öre.  
Hän. exp.



# förestående delningsbeskrivning

jord						Avrösningsjord										Totalsumma			
Odlingsmark			Summa inrösningsjord			Skogsmark				Annan avrösningsjord			Summa avrösningsjord			Areal		Uppskattn.- innehåll	
Areal		Uppskattn.- innehåll	Areal		Uppskattn.- innehåll	Areal		Uppskattn.- innehåll	Areal		Uppskattn.- innehåll	Areal		Uppskattn.- innehåll	Areal		Uppskattn.- innehåll		
Hektar	Ar	Kvm	Hektar	Ar	Kvm	Hektar	Ar	Kvm	Hektar	Ar	Kvm	Hektar	Ar	Kvm	Hektar	Ar	Kvm		
																41	-		
										5670	227		5670	227		5670	227		
			164090	86729		134580	20003						134580	20003		298670	106732		
			143490	84296		114990	20381		3050	54		118040	20435		261530	106731			
			307580	173025		249570	40384		8720	281		258290	40665		569970	213690			

Västorp den 14 augusti 1941.  
 På ämbetets vägnar:  
*Knut Fred.*  
 Distriktslantmätare.

K U N G Ö R E L S E.

Härmed tillkännagives att lantmäterisammanträde rörande laga skifte å 1/4 mantal Västorp Skattegården 3<sup>2</sup>, 1/125 mantal Västorp Östergärdet 1<sup>7</sup> samt lägenheten Almenäs 1<sup>1</sup> i Brissmeneds socken av Skaraborgs län utsatts att hållas hos Levin Olsson i Skattegården måndagen den 27 september 1937 kl. 11 till vilket sammanträde vederbörande delägare härmed kallas. Till sammanträdet kallas jämväl vederbörande rågrannar för att bevaka sin rätt vid gränsbestämning omkring skifteslagets ägor. Det åligger vederbörande att vid sammanträdet förete tillgängliga åtkomsthandlingar samt kartor och lantmäterihandlingar, som kunna lämna upplysning i rågångsfrågan.

Falköping den 10 september 1937.

På tjänstens vägnar:

*Luna Frigoll*

Distriktslantmätare.

Uppläst i Brissmeneds sockens kyrka den 12 september 1937 av:

*K. Strandell*

Av lantmätaren Kurt Axén hava denna dag följande försändelser  
inlämnats för postbefordran:

skiftesgodeman Aron Larsson	Sånnarp	Brissmene
" Per Andersson	Angrimstorp	"
Levin Olsson o.h.h.	Västorp Skatteg	"
<u>Karl Olsson o.h.h.</u>	" "	"

4 st.



Utdrag av Protokoll vid ord. pastoratstämman med Börstigs  
pastorat den 18/12 1940.

§ 3.

Till pastoratsombud vid 1941 års syner och förrättningar  
valdes kyrkoherden Hugo Grefberg och kyrkovärden Hj. Johansson,  
Storegården. Till suppleant valdes h.äg Ivar Johansson, Döve  
Stom.

In fidem  
Hugo Grefberg  
ordf.

Justerat:

Georg A. Öhrnell.

Axel Johansson.

Rätt utdraget ur det justerade protokollet betygar

*Erik H. Allwessers*  
*kyrkoherde*  
*Storegården*  
*v. pastor*  
*Börstig.*



KUNGL. MAJ:TS BEFALLNINGSHAVANDE

I

SKARABORGS LÄN.

LANDSKONTORET.

Nr 182..

R e s o l u t i o n .

Överlämnas till kyrkorådet i Börstigs pastorat.  
Mariestad i landskontoret den 11 juli 1941.

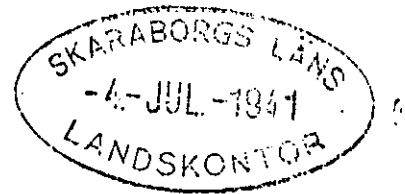
På länsstyrelsens vägnar:



(N.V. Nilsson)

56  
57

nr 64/11 S.J.  
1941.



Till Länsstyrelsen i Skaraborgs län.

*Börjef P.*

Jämlikt föreskrift får undertecknad härmed vördsamt meddela, att lantmäterisammanträde för gränsbestämning i samband med laga skifte å Västorp nr 4 och 5 i Brismene socken blivit utsatt att hållas hos Karl Olsson i Västorp Skattegården tisdagen den 22 juli 1941 klockan 10.

Enligt uppgift beröres av förrättningen ecklesiastika hemmanen Brismene Stommen och Ekarp nr 2.

Falköping i distriktslantmätarkontoret den 1 juli 1941.

*Kurt Åker*

Kungörelse.

nr 4

D.-nr

58  
59

Med anledning av vederbörligt *förordande* för undertecknad att verkställa  
*laga skifte i Värterp nr 4 och 5 i Prismene*  
*socken*

tillkännagives härmed,  
att sammanträde för förrättningen *förordande* blivit utsatt att hållas  
*hos Karl Olsson, Värterp Skattegården*  
*ti*o dagen den *22 juli* 19*41* kl. *10*.

Härvid förekommer till behandling bland annat:  
*frågor om sägare och ägoutbyten.*

*Av förrättningen beröres bland annat samfällt*  
*mark till Prismene skifteslag. Särskild kallelse för*  
*delägarna i skifteslaget här tillstålles P. A. Andersson*  
*i Kungälvstorp.*

Sakägare anmanas att vid sammanträdet förete tillgängliga åtkomsthandlingar, handlingar  
rörande servitut samt kårtor och lantmäterihandlingar angående jord, som beröres av förrättningen.

*Felkänning* den *1 juli* 19*41*

På tjänstens vägnar:

*Karl Olsson*  
lantmätare.

Att förestående kungörelse blivit uppläst från predikstolen i *Prismene*  
*Prismene* sockens kyrka den *6 juli* 19*41*, intygar:

*Robert Blomberg*  
pastorsdiakon

nr 5  
Kungörelse.

D.-nr ..... SA  
60

Med anledning av vederbörligt förhållande för undertecknad att verkställa  
laga skifte i Västarp nr 4 och 5 i Brismens  
socken

..... tillkännagives härmed,  
att sammanträde för förrättningen s. förtristande ..... blivit utsatt att hållas  
hos Kurl Olsson, Västarp Skattegården  
tis. dagen den 22 juli 1941 kl. 10

Härvid förekommer till behandling bland annat:  
frågor om pågångar och ägandebytten

Sakägare anmanas att vid sammanträdet förete tillgängliga åtkomsthandlingar, handlingar  
rörande servitut samt kartor och lantmäterihandlingar angående jord, som beröres av förrättningen.

Falkenberg den 1 juli 1941

På tjänstens vägnar:

Kurl Olsson  
Lantmätare

All förestående kungörelse blivit uppläst från predikstolen i Bröstigs

sockens kyrka den 6 juli 1941, intygar:

Robert Blomberg  
pastorsadjutant

nr 6. D.-nr ..... 60.  
61

# Kungörelse.

Med anledning av vederbörligt förbande för undertecknad att verkställa  
haga skifte i Västarp nr 4 och 5 i Prä-  
mens socken

tillkännagives härmed,  
att sammanträde för förrättningen i förbande blivit utsatt att hållas  
hos Karl Olsson Västarp Skattegården  
tis dagen den 22 juli 1941 kl. 10

Härvid förekommer till behandling bland annat:  
prägar och rågångar och ägarbyten.

So förbandningen beröres bland annat samfund  
mark till Prämens skifteslag. Särskild kallelse för  
delägarna i skifteslaget har tillstättits P. A. Andersson  
i Sjögrinstorp.

Sakägare anmanas att vid sammanträdet förete tillgängliga åtkomsthandlingar, handlingar  
rörande servitut samt kartor och lantmäterihandlingar angående jord, som beröres av förrättningen.

Felköpning den 1 juli 1941

På tjänstens vägnar:  
Karl Olsson  
distrikets lantmätare.

Att förestående kungörelse blivit uppläst från predikstolen i Jule

sockens kyrka den 6 juli 1941, intygar:

Erik J. Andersson  
Rydelstorp

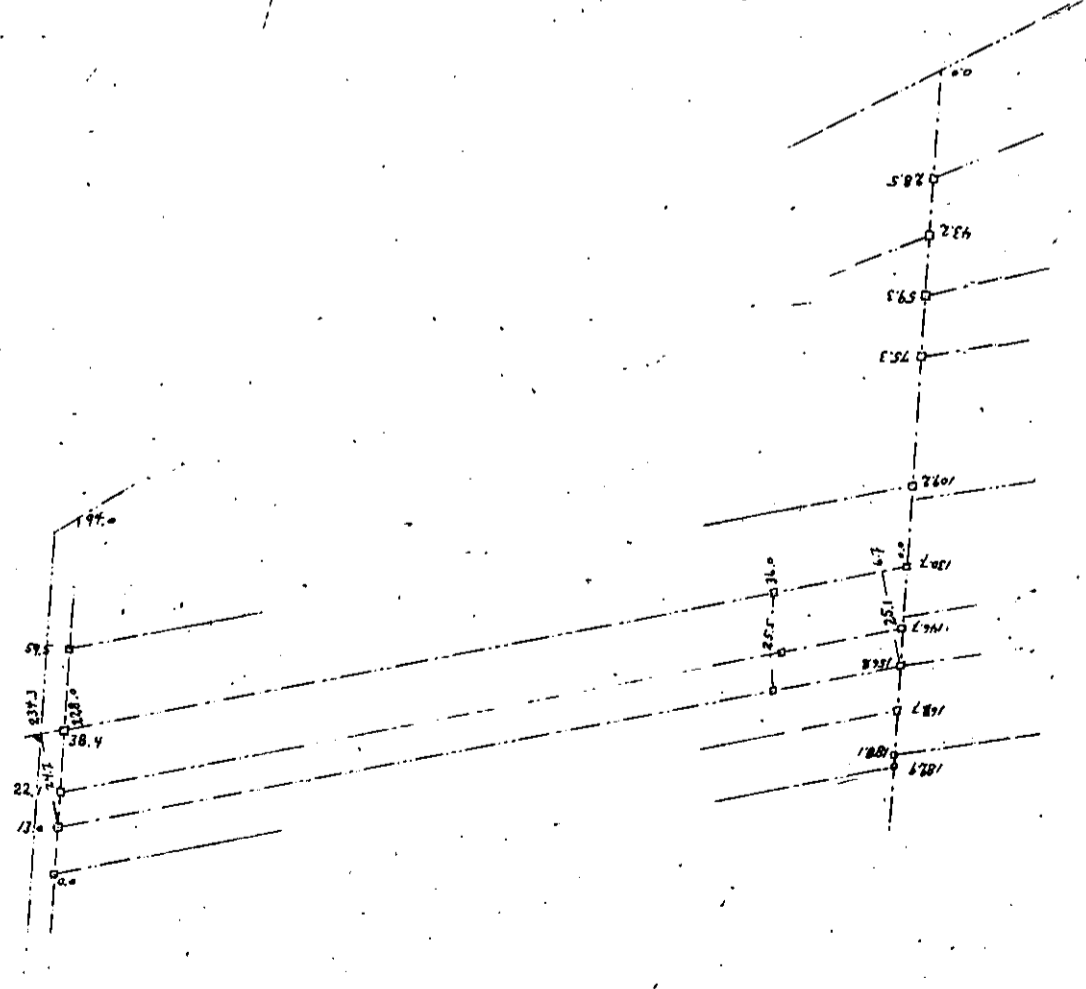
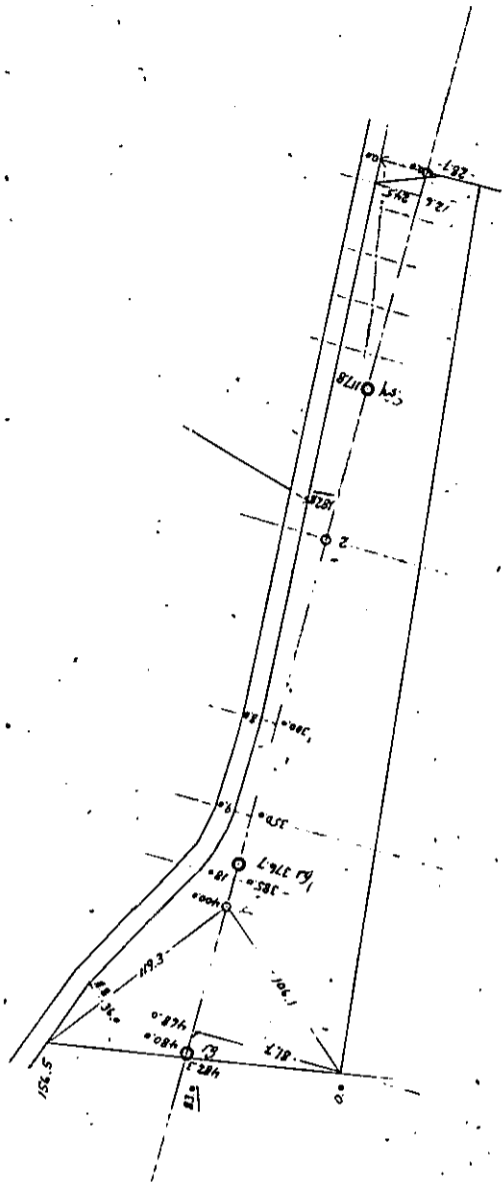
Av Distriktslantmätaren i Falköpings distrikt hava denna dag följande försändelser inlämnats för postbefordran.

Till Pastorsämbetet i Jäla socken		Jäla
" " i Brismene		Börstig
" " i Börstig		"
Herr Per A. Andersson	Angrimstorp	Brismene
Länsstyrelsen i Skaraborgs län		Mariestad
Skiftesgodeman Per Andersson	Angrimstorp	Brismene
" Aron Larsson	Sännarp	"
" Ragnar Johansson		Slutarp
" Nils Johansson	Lagerstorp Västerg.	Kinnarp
Herr Karl Olsson o.h.h.	Västorp Skatteg.	Brismene
" Levin Olsson o.h.h.	" "	"
Brismene och Börstigs pastorat		Börstig
Herr E. Florén o.h.h.	Wästerbo	Jäla
" Nils Hallin o.h.h.	Tolarp	"
" Evald Johansson o.h.h.	Bokulla	Börstig
" Aron Andersson o.h.h.	Nygatan 25	Ulricehamn
" Gottfrid Svensson o.h.h.	Högeslätt	Brismene
" Erland Johansson o.h.h.	Skattegården	"
" Oskar Johansson o.h.h.	Dalbogården	"
" Gösta Sahlén o.h.h.	Östergården	Brismene
" Oskar Gustavsson o.h.h.	Skansen	"
" Aron Johansson o.h.h.	Östergården	"
" Rickard Gustavsson o.h.h.	Wästergärdet	"
" Karl Andersson o.h.h.	Östergärdet	"
" Gustav Larsson o.h.h.	Skattegården	"
" Gustav Johansson o.h.h.	Hallan	"
" Evald Roos o.h.h.	Storegården	"
" Martin Davidsson o.h.h.	Karlshemmet	"
Karl Johanssons sterbhus	Wästorp	"

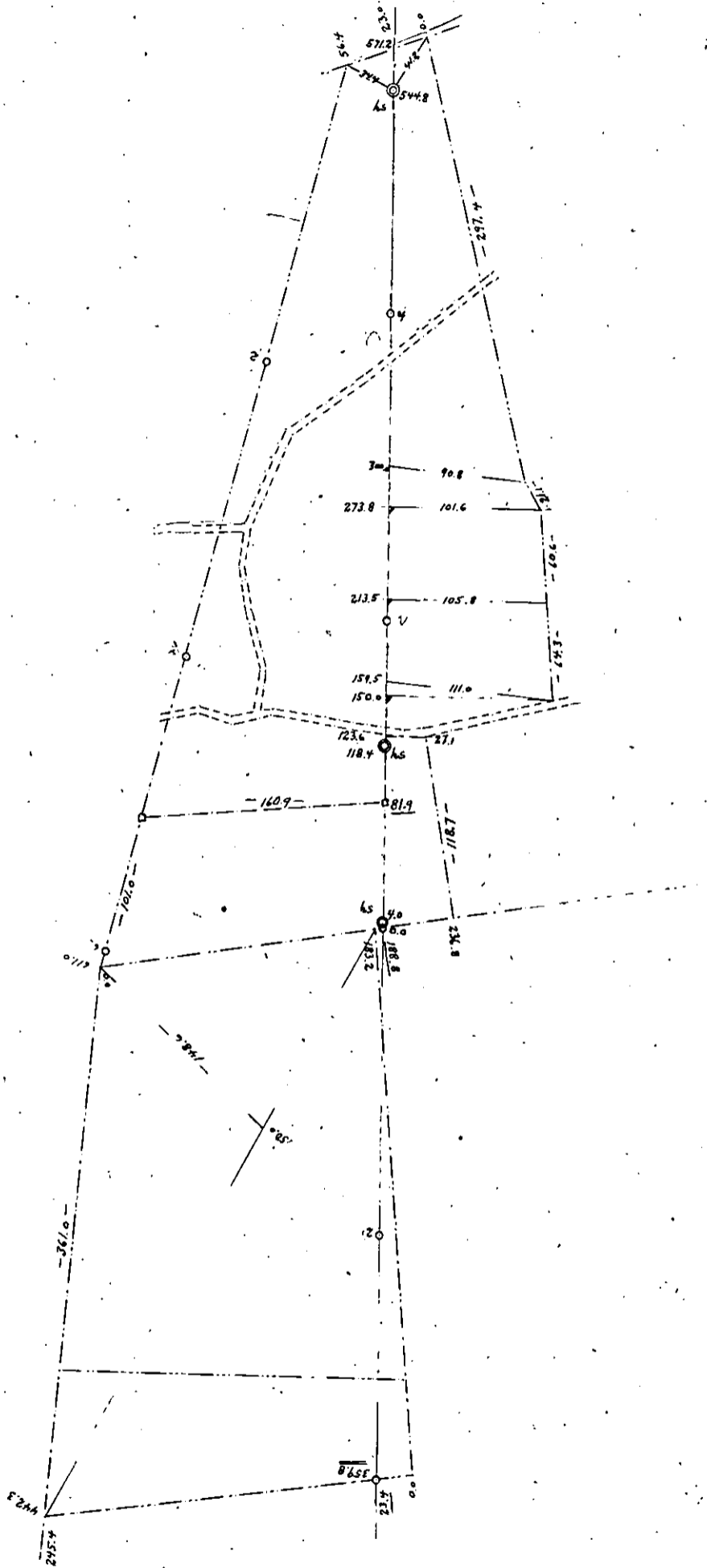
29 st.

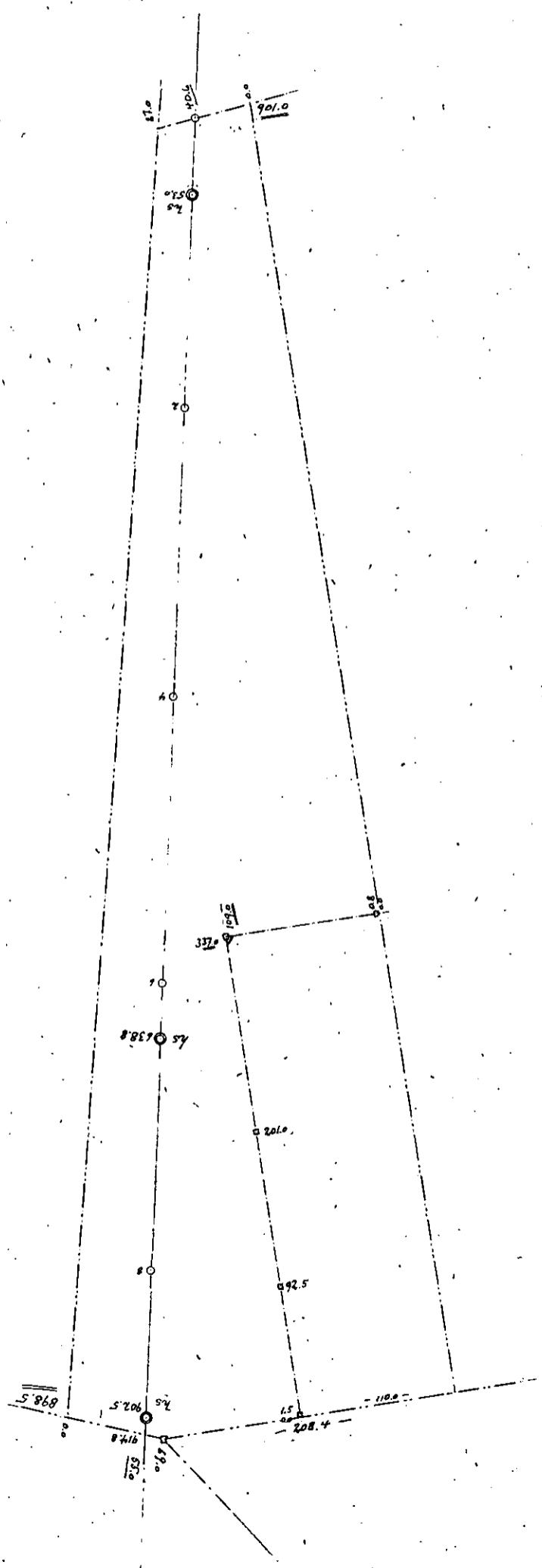
mtg  
✓  
✓



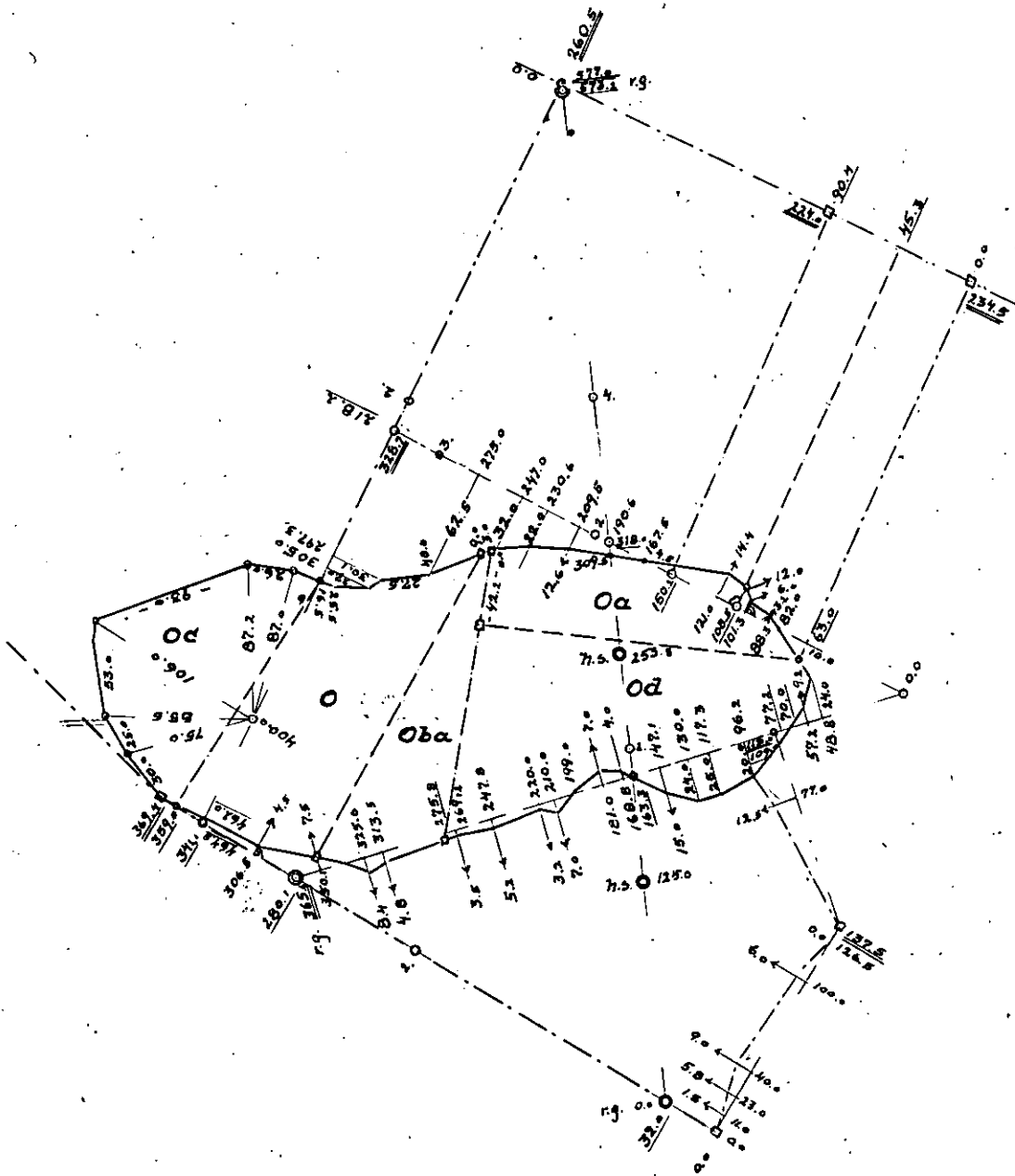








# Mätskiss.



Je dnr. 388

# SLUTRÄKNING

för *veckostävt laga skifte i Västorp nr 4 och 5*

uti *Grismene* socken, *Skaraborg* län;

upprättad enligt nedannämnda §§ i Kungl. Maj:ts förordning den 25 november 1927 (lantmäteritaxan).

1	2	3	4		5	
			Kr.	öre	Kr.	öre
	Arvode					
	för utfärdande av kallelser och kungörelser, enl. 5 §					
	<i>5 + 4 + 29</i>	29 st.	50	14 50		
		9 "	25	2 25	16 75	
	för ägomätning och upprättande av karta, enl. 8 §					
	grundbelopp			8 -		
	enligt gränsmätningstariffen:					
	skala 1: <i>4000</i> i åker	2.6 km	7	18 20		
	" " annan mark	4.2 "	11	46 20		
	skala 1: <i>2000</i> " åker	" "				
	" " annan mark	0.5 "	12	6 -		
	numerisk inmätning av gränspunkter o. d.:					
		34 pktr	50	17 -		
	enligt polygonmätningstariffen, polygonsidornas medellängd	meter:				
		pktr				
	enligt ägomätningstariffen:					
	skala 1: <i>4000</i> , medelareal <i>0.4</i> hektar; tomt, trädgård o. åker:	42 ägofig.	24	10 08		
		15.8 hektar	88	13 90		
	" <i>0.4</i> " annan mark:	94 ägofig.	14	13 16		
		40.2 hektar	64	25 72		
	skala 1: <i>2000</i> " tomt, trädgård o. åker:	ägofig.				
		hektar				
	" <i>0.5</i> " annan mark:	1 ägofig.	25	25		
		0.5 hektar	64	32	15 8 83	
	för numerisk inmätning av stödpunkter, enl. 11 §					
		10 pktr	50	5 -		
	stakning och längdmätning av erforderliga, särskilda mätninglinjer:					
	i åker	km	3			
	i annan mark	"	6		5 =	
	för markering av stödpunkter, enl. 12 §					
		16 pktr	1	10 -	10 -	
	för beräkning av koordinater för gränspunkter, enl. 13 §					
		pktr	50			
	för kopiering av karta till koncept, enl. 17 §					
	grundbelopp			<del>8 -</del>		
	rågång eller annan ägogräns	cm	5			
	annan längdsträckning	"	2			
	skala 1: <i>4000</i> , medelareal <i>0.26</i> hektar:	44 ägofig.	7	3 08		
		11.4 hektar	14	1 60		
	" 1: " " " " " "	ägofig.				
		hektar				
	25 procent av			1 17	5 85	
	för insättning å kartan av ägogräns eller annan längdsträckning, enl. 18 §					
	grundbelopp			1 -		
	verkligt mått å kartan	cm	3			
	Överföres				196 43	

1	2	3	4	5
		Överfört		19.643
	för numerisk arealuträkning, enl. 19 §	4	40	160
	för grafisk arealuträkning, enl. 20 §			
	skala 1: 4000, medelareal 0.4 hektar	136 ägofig.	9	1224
	" 1: " " "	56 hektar	10	560
	" " " " " " " " " " " "	ägofig.		
	" " " " " " " " " " " "	hektar		1784
	för införlingar i ägobeskrivningen, enl. 22 och 23 §§			
	ägofigurernas nummer m. m. enl. 22 §	137 ägofig.	3	411
	ägornas naturliga beskaffenhet m. m. enl. 23 §	132 "	6	792
	för upprättande av hävdelförteckning, enl. 24 §			
	" " " " " " " " " " " "	sid.	1	
	" " " " " " " " " " " "	"	3	
	för ägodelning, enl. 25 §			
	ägofigurer, enl. delningsbeskrivningen	153 st.	5	765
	" tillkomna genom delningen (skala 1: 4000)	16 "	50	8 =
	" " " " " " " " " " " "	"		
	ägototter à 0-1 hektar; för ägototter	1 "	1	1 -
	" inr.-jord	hektar	1	65
	" avr. "	0.5 "	1	40
	" à 1-5 " ; " ägototter	st.	2	70
	" inr.-jord	hektar	65	
	" avr. "	"	40	
	" à 5-20 " ; " ägototter	st.	3	
	" inr.-jord	hektar	45	
	" avr. "	"	20	
	" à 20-100 " ; " ägototter	2 st.	4	8 -
	" inr.-jord	30.7 hektar	40	1228
	" avr. "	2.5 "	15	375
	" à 100- " ; " ägototter	st.	5	
	" inr.-jord	hektar	39	
	" avr. "	"	14	4138
	för utstakning, enl. 30 §			
	stakad linje, vilk längd överstiger 200 m.	1 st.	2	2 =
	gränslinjer i åker	km	2	
	" i annan mark	0.6 "	4	240
	minsta arvode	"	3	440
	för utmärkande av ägo gräns, enl. 31 §			
	änd- eller brytningspunkter	5 st.	1	5 =
	" " " " " " " " " " " "	"	60	
	visare eller utläggare	"	40	5 =
	för säkerställande av ägo gräns, enl. 32 §			
	änd- eller brytningspunkter	6 st.	50	3 -
	stakning och längdmätning av erforderliga, särskilda mätninglinjer:			
	i åker	km	3	
	" annan mark	"	6	3 =
	för skogslikvid, enl. 34 §			
	uppmätta och räknade träd	st.	0,4	
	i likviden ingående areal	hektar	20	
	efter dagberäkning, enl. 40 § och § förrättningsprotokollet			
1937 27/9 1	för sammanträden med sakägare samt för uppsättande av protokoll, utlåtanden och föreningar		12	
1940 4/2/4 2	" " " " " " " " " " " "			
1941 juli 22 1	" " " " " " " " " " " "			
aug. 14 1	" " " " " " " " " " " "			
1940 7/4/4 2	för nödig utrednings och undersöknings verkställande		12	
	" urskiljande av inrösnings- och avrösningsjord		12	
	" gradering		12	
1941 23-24/7 1	" unders. o. komplettering av äldre karta, granskn. av arealuträkning		12	
	" utvisande å marken av provisionell skiftesplan		12	96 -
	" besiktning och värdering		12	
	" upprättande av handl. rörande	likvid	12	
	" " " " " " " " " " " "	"	12	
	" " " " " " " " " " " "	"	12	
	" " " " " " " " " " " "	"	12	
	" " " " " " " " " " " "	"	12	96 -
	Överföres			37768

1	2	3	4	5
		Överfört		377 48
<b>Lösen</b>				
	för kopia av kartan enl. 46 §			
	grundbelopp		8	—
	skala 1: 4000, medelareal 0.4 hektar:	136 ägofig.	7	9 52
		56 hektar	14	7 84
	" 1: 2000	1 ägofig.	16	16
		0.5 hektar	16	8
	rådgång eller annan ägogräns	cm	5	
	annan längdsträckning	"	2	
		Summa		25 60
	vilken summa, enär lösen utgår samtidigt för exemplar, höjes med procent			
		Summa		
	varav här för ett exemplar utföres			
	för kopia av mätskisser, enl. 48 §			
		4 blad	5	20 — 20 —
	för avskrift av handlingar, enl. 49 §			
	till utskrift	54 sid.	55	29 70
	" koncepthandlingar	"	55	
		Summa gottgörelse		29 70
				452 98
<b>Ersättning för förskjutna kostnader m. m.</b>				
	Lösen för utdrag av mantalslängden jordeboken			
	" " karta beskrivning från			
	För papper på väv till kopia av kartan			
	" kartong till förvaring av kopian av kartan		1	—
	" inbindning av förrättningshandlingarna i koncept och avskrift		4	—
	" färder under pågående förrättning från bostaden till arbetsplats och åter samt emellan arbetsplatser enl. 11 § R. L.			
	" hantlangning, materialier och transporter enl. 11 § R. L. (verif. ....)			
	Förskjut. ersättn. till gode mannen (verif. ....)			
	" " " " " (verif. ....)			
	" " " " " (verif. ....)			
				5 =
		Sluträkningens Summa		457 98

# FÖRDELNING

Förestående summa ..... kronor ..... öre, fördelas jämligt 17 kap. 1 § lagen om delning av jord  
 å landet och ..... § förrättningsprotokollet sålunda:

H e m m a n s   o c h   l ä g e n h e t e r s

namn	num- mer	mantal skattetal	littera	ägare	uppskattn- innehåll			belopp				
					hektar	ar	kvm	Kr.	öre	Kr.	öre	
				Lewin Olsson				228	99	126	72	bet
				Karl Olsson				228	99	126	73	bet
Summa								457	98	253	45	

Den, som med denna räkning icke åtnöjes, äger att inom tre månader härefter anföra klander  
 därd genom stämning å förrättningsmannen till Västorp och Svåkinds ägodelningsrätt.

Västorp

den

14 augusti

1941

Karl Axel  
 Lantmästare.

Att delägarna den ..... 19 ..... erhållit en med denna lika lydande räkning intygas.

# KVITTO.

Att jag denna dag bekommit vederbörlig avskrift av förrättningshandlingarna .....

angående verkställt laga skifte a°

Västarp 4' till 5' samt utdrag av karten betr. gränsen mellan

Alvenis och Västarp 1' m. pl. jämte sluträkning a° ett

slutbelopp av 457,98 kr

uti Brisarna socken

erkännes.

Västarp den 4 sept. 1941.

Levin Ohlsson

Brisarna

**OBS!** Då ovanstående kvitto skall biläggas konceptakten, anhålles om detsammias undertecknande och omedelbara återställande.